



PROGRAM



Göteborgs
Stad

Parallella uppdrag för utveckling av Heden i Göteborg



INNEHÅLLSFÖRTECKNING

Bakgrund och syfte	5
Historisk översikt	6
Vision för Heden	8
Inriktningar	11
Uppgiften	12
Uppdragsområdet	23
Heden idag	24
Administrativa föreskrifter	25
Bedömning	27

© Göteborg Stad, Stadsbyggnadskontoret och Fastighetskontoret
Programmet är upprättat av Göteborg stad, Stadsbyggnadskontoret och Fastighetskontoret
genom Jonas Uvdal, Ann-Sofie Jeppson och Johan Henrikson (Tengbom).

Grafisk form: Johan Henrikson.

Bilder/Fotografer: Omslag: Elenor Nilsson, sid 3: Clourbox, sid 4: Peter Svenson, sid 5: Ulf Celander, sid 6: Stadsmuseet, sid 7: Stadsmuseet, sid 8: Klas Eriksson, sid 9: Peter Svenson, Johan Henrikson, Clourbox, G Buyikturkogly, Klas Eriksson, Miko Söderlund, sid 10: Klas Eriksson, sid 11: Peter Svenson, sid 12: Tengbom, Miko Söderlund, Peter Svenson, sid 13: SBK, sid 18: Peter Svenson, Colourbox, Juan Cambon Tengbom, sid 19: Colourbox, Peter Svenson, sid 20: Peter Svenson, Colourbox, sid 24: Ulf Celander, Jonas Uvdal, sid 25: Peter Svenson, sid 27: Peter Svenson, baksida: Peter Svenson.





Bakgrund och syfte

Heden är en angelägenhet för hela Göteborg och Västsverige. Oavsett var man bor har man oftast en personlig relation till platsen. Många tänker parkering, andra bara fotboll. Många upplever det bläsigt och ogästvänligt. Heden kan bjuda på Gothia Cup, cirkus, granförsäljning, elitseriebandy, beachvolleyboll, loppmarknader, mässor, utställningar, listan kan göras hur lång som helst. Likaväl som dagens Heden kan omfatta liv och aktiviteter, kan den emellertid också te sig ödslig, torftig och utestängande. Likt ett ovälkommet hål i stadsstrukturen.

Byggnadsnämnden fick 2006-05-11 i uppdrag av kommunfullmäktige att ta fram ett program och genomföra ett programsamråd om Hedens framtida utveckling. I uppdraget ingick även Avenyn med omkringliggande kvarter, stråken och koppelningen till evenemangsområdet. I november 2008 genomfördes programsamråd.

Programmet behandlar grundläggande frågor som trygghet, tillgänglighet, identitet, och utveckling. Området är en del av Göteborgsregionens kärna och har stor betydelse för hela regionens befolk-

ning och Göteborgs identitet som stad. Det finns potential i området att utveckla, genom att bygga vidare på befintliga kvaliteter och att utveckla nya. *Program för utveckling av Heden och Avenyn* var resultatet av en lång arbetsprocess som innefattat många möten med olika intressenter. Syftet var att samla en bred kunskap och ett bra underlag för det fortsatta arbetet.

Ambitionen är att nå en samsyn - en gemensam vision för hur området kan utvecklas långsiktigt och hållbart.

2012-03-05 gav byggnadsnämnden Stadsbyggnadskontoret i uppdrag att formulera program för parallella uppdrag om Heden.

Syftet med de parallella uppdragen är att hitta gestaltungsidéer och alternativa förslag till lösningar som planprogrammet adresserar.

De huvudsakliga frågeställningarna som arrangören vill att de parallella uppdragen ska hjälpa till att besvara är:

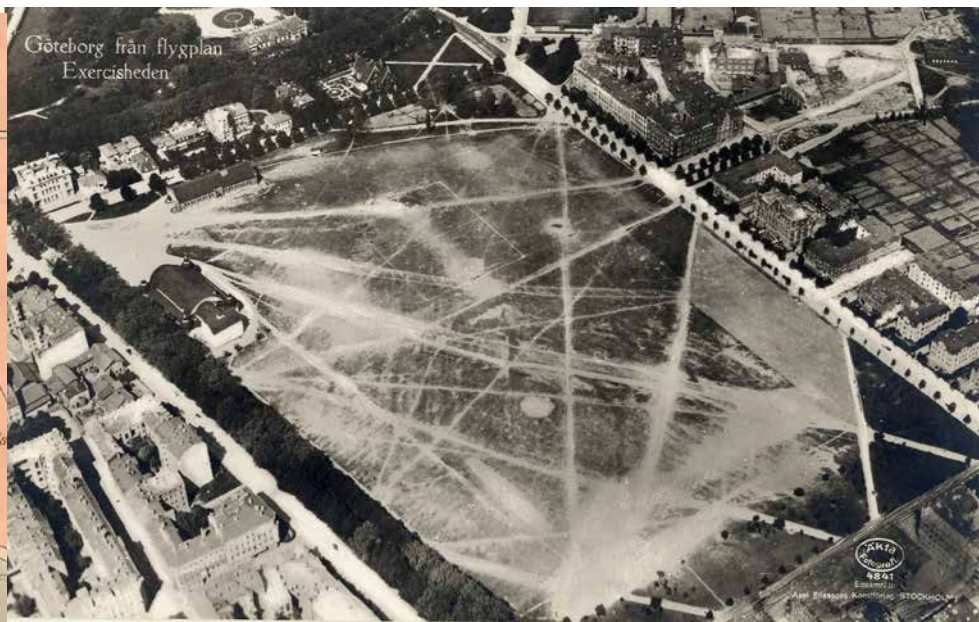
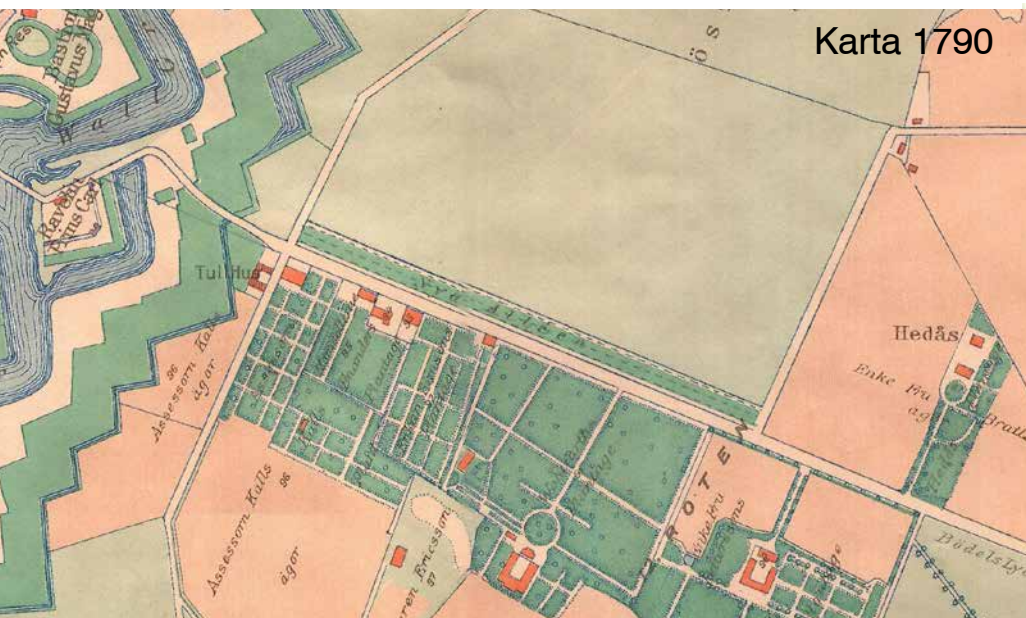
- Hur kan Heden utvecklas till ett attraktivt offentligt stadsrum, både för vardag och fest

och hur kan den förtydligas som idrotts- och kulturaktivitetsplats, en resurs för evenemangsstaden Göteborg.

- Hur kan Hedens fysiska och sociala attraktivitet ökas?
- Hur kan bostäder och verksamheter placeras inom Hedenområdet?
- Hur kan Heden utvecklas på ett socialt, ekologiskt och ekonomiskt hållbart sätt?
- Hur kan trafik-, parkerings- och kollektivtrafikfrågor lösas inom ramen för Göteborgs stads trafikplanering?

De parallella uppdragen är uppdelade i två steg. Steg 1 var den öppna prekvalificering, under vilken intresserade företag/team fick lämna in en intresseanmälan för medverkan i detta steg 2, som är de parallella uppdragen.

Resultatet av de parallella uppdragen kommer att ligga till grund för det kommande detaljplanarbetet, vara underlag för utvecklingen av Heden och formulera områdets övergripande kvaliteter.



Tv; Karta över området 1790, rekonstruktion. Landsvägen, nuvarande Södra Vägen, går från Korsvägen till befästningsstråket. Längs västra sidan "Enkefru Petterssons plantage" / Lorensberg.

Th; Flygfoto från 1920-tal med den dåvarande musikteatern vid Södra vägen.

Historisk översikt

På stadsbyggnadskontorets uppdrag har det gjorts en kulturhistorisk beskrivning som redogör för platser, gator, hus och händelser i området. Arbetet finns dokumenterat i en fristående skrift kallad "Heden- Avenyn, en kulturhistorisk beskrivning". Nedan följer en kort sammanfattning av den.

Områdets bebyggelsehistoria går tillbaka till 1600-talet då det befästa Göteborg anlades och en landsväg drogs fram till södra stadsporten. Under 1700-talet var det till stor del obebyggt och användes som exercisplats för militären, som betesmark för stadsbornas kreatur och för trädgårdar. På 1860-talet när Göteborgs började utvidgas utanför

vallgraven byggdes en ny bred gata, Kungsporsavenyn eller Avenyn som gatan kallas i dagligt tal. Den drogs nästan parallellt med landsvägen som fick ligga kvar.

Södra Vägen har kvar sin roll som viktigt infartsstråk. Exercisheden är fortfarande en öppen allmän plats.

Beskrivningen av områdets historia har delats in i sex epoker som alla lämnat sina speciella spår och minnen. De speglar tillsammans bebyggelseutvecklingen och är värdefulla inslag som bör uppmärksammas i samband med förändringar i miljön.

Före 1800

Området ligger direkt utanför Kungsporsporten och är en viktig del av entrén till den befästa staden. En landsväg, Södra Vägen, leder fram till Kungsporsporten. Vid vägens östra sida ligger Exercisheden och Gamla Allén. Den västra kantas av plantager med trädgårdar och gles trähusbebyggelse.

1800-1860

Befästningarna längs vallgraven rivs och Nya Allén anläggs. Området får en bättre kontakt med bebyggelsen innanför vallgraven och staden tar ett första steg mot området utanför. Avenystråkets norra del med Stora Teatern byggs. Lorensbergs världshus är ett populärt utflyktsmål. På Heden arrangeras de



Karta över området 1890, rekonstruktion. Spårvägen går fram mitt på Avenyn.



Sällskapet för friluftsspel 1910. I bakgrunden Engelbrekts-gatan.



Pojkar 1976.

första idrottsevenemangen och militären har sina övningar här.

1860-1900

Gymnastik- och Exercishuset uppförs på Heden. Lek, fotboll och andra idrotter blir etablerade aktiviteter vid sidan av militärens övningar.

Platsen används också för stora utställningar och manifestationer. Södra Vägen blir infartsgata och börjar få en mer stadsmässig bostadsbebyggelse vid västra sidan. På Lorensberg erbjuds nöjen av många slag.

1900-1930

Under Göteborgsutställningen 1923 utnyttjas om-

rådet söder om Götaplatsen och hela Exercisheden. Vasagatan byggs färdigt fram till Södra Vägen / Heden. En gångväg dras i gatans förlängning. På Heden uppförs den blivande idrottsgården och en skridskobana anläggs. Områdets framtida roll som en plats för lek och sport bekräftas genom en stadsplan. Lorensbergsparken utvecklas och en teaterbyggnad uppförs.

1930-1960

Götaplatsen kompletteras med stadsteater och konserthus. Den blir ett kulturcentrum och får en viktig roll som plats för manifestationer och sammankomster av många slag. Heden utnyttjas som

tidigare för lek och sport men utrymmet minskar något när parkeringsplatser mm anläggs.

1960-2000

Götaplatsen förstärker sin roll som stadens kulturcentrum med bl a ett nytt stadsbibliotek. För Heden läggs olika förslag till utbyggnader men den öppna obebyggda platsen behålls och används för mycket varierande evenemang och aktiviteter. Vid Södra Vägen ersätts några bostadshus med p-hus, kontorshus mm. Trafiken ökar, förträdgårdarna tas bort men Gamla Alléns trädrader får stå kvar.

För ytterligare information, se Bilaga 17; Heden-Avenyn, Kulturhistorisk beskrivning.



Vision för Heden

Arbetet med utveckling av Heden bygger på visionen om hållbar utveckling i linje med kommunfullmäktiges budgethandling för 2008.

Göteborg ska utvecklas till en hållbar stad som sätter människan i fokus.

För en hållbar stadsutveckling måste staden byggas så att människor trivs och vill bo och leva i den. En utveckling av Hedenområdet ska gagna ett hållbart samhälle.

Hållbar utveckling utgår ifrån tre dimensioner, en social, en ekonomisk och en ekologisk. Alla tre måste uppfyllas för att en hållbar utveckling skall uppnås.

Social dimension

- Ge förutsättningar för attraktiva mötesplatser för alla åldrar. Utveckla och upprusta Heden så att den blir levande och trygg året runt, dygnet runt.
- En plats för integration och mångfald.
- Ett stadsrum för både vardag och fest, som är tillåtande och inkluderande för hela staden.

Ekonomisk dimension

- Ta tillvara exploateringsviljan och balansera olika intressen i området, såsom för bostäder, besöksnäring, rekreation, handel, idrott och kultur.

- Att vara en del i staden med god tillgänglighet till handel, verksamheter, cykel- och bilparkering samt kollektivtrafik.

Ekologisk dimension

- En stadsmiljö med livscykelperspektiv.
- Ett byggande med varaktiga material och energisnåla innovativa lösningar, med minimerade transporter avseende handel och service i området.
- Goda och hållbara lösningar avseende mark, vatten och grönytor, där en förtätning av Heden görs med gröna kvaliteter.







Inriktningar

Grundläggande inriktningar med uppdragen:

- Vara en plats präglad av idén om ett gott vardagsliv med många kvaliteter.
- Förstärka stråken mellan Avenyn och Evenemangsområdet och övervinna barriäreffekten i dagens Heden.
- Utveckla och förtydliga Heden som idrotts- och kulturaktivitetsplats.
- Genom den nya Heden skapa ett eller flera attraktiva offentliga stadsrum. Känslan av ett stort och rymligt rum i staden är viktig.
- Utveckla Heden som en resurs för evenemangsstaden Göteborg.
- Skapa ett attraktivt, tryggt och effektivt parkeringsgarage för Heden och delar av stadsdelens behov under mark.
- Utveckla kollektivtrafikknutpunkter.
- Tillföra bostäder, handel och verksamhetslokaler utifrån ett hållbarhetsperspektiv.
- Skapa offentliga rum med många mötesplatser, trygga promenad- och cykelstråk, intressanta besöksmål och spännande platser för lek med gröna inslag.
- Nya Heden ska ges en nutida identitet av urban karaktär som både kompletterar och kontrasterar till övriga områden.
- Heden ska även fortsättningsvis innehålla områden av robust karaktär, dvs slitstarka, attraktiva och flexibla för både vardagsliv och evenemang.

Göteborg 2021

2021 firar Göteborg 400 år och i samband med att fira detta finns ambitionen att göra ett internationellt avtryck för framtiden. Planeringsprocessen som pågår är en kraftsamling som visar på möjliga vägar framåt för hela staden och regionen. I förslaget till arbetsplan har presenterats tre huvudsakliga teman:

- Nära vatten.
- Bygga broar
- Öppna rum

Arbetet med Göteborg 2021 ska ses som en inspirationskälla och en bild av Göteborgs identitet, vilket är en viktig del i arbetet med förslagen till nya Heden. Se även bilaga 11, Arbetsplan 2021.



Uppgiften

Allmänt

Uppgiften för de parallella uppdragen blir att gestalta framtidens Heden i Göteborg, i syfte att skapa en mötesplats som är fysiskt och socialt attraktiv för boende, besökare och verksamma.

Uppgiften kommer att utgå från de tre hållbarhetsdimensionerna (social, ekologisk och ekonomisk hållbarhet).

De frågor som framstår som de viktigaste för att nå visionen om en hållbar stadsutveckling och en attraktiv stadsmiljö är tillgänglighet, integration, trygghet och identitet.

Andra viktiga frågor att hantera i förslaget gäller sociala aspekter och fokus på barnperspektiv. Förslagen ska redovisa en helhetslösning för det aktuella uppdragsområdet, där förslagets bärande

idé, huvuddrag och struktur framgår tydligt. Förslagen ska också redovisa hur de offentliga rummen ordnas och gestaltas, så att de bjuder in till vistelse, för såväl gammal som ung.

Förslagen ska innehålla idéer om mötesplatser, aktivitetsplatser, ny bebyggelse för bostäder, verksamheter och handel. Vidare visa hur man kan ta hand om stråk, kopplingar och sammanvävning av staden.

Den nya bebyggelsen ska struktureras och gestaltas med blandstaden som förebild. Tyngdpunkten för den nya Heden utgörs av en idrotts- och kulturaktivitetsplats i en blandad stad som inkluderar bostäder. Förslagen ska innehålla bebyggelse med en modern och varierad arkitektur. Samtidigt ska förslagen ta vara på Hedens unika potential som

urban plats med stor rymd.

Heden och dess stadsrum ska gestaltas så att de blir attraktiva, varierade och trygga. Förslagen ska redovisa lösningar som beaktar och hanterar exempelvis barriäreffekter, trafiksäkerhet för gående och cyklister samt kollektivtrafikens utrymmen. Gående, cyklister och kollektivtrafiken ska prioriteras.

Goda parkeringslösningar för cyklar och bilar, som tillgodoser besökande till Heden och delar av innerstaden, samt behov för boende och besökande till handel, arbetsplatser och service, ska redovisas i förslagen.

Bullerfrågan ska beaktas och förslagen ska redovisa förslag till lösningar för att hantera ev. bullerstörningar.

Förslagen ska innehålla en redovisning av genom-



förbarheten, t.ex. principer för etappvis utbyggnad. Förslagen ska innehålla trovärdiga byggprojekt för platsen och staden Göteborg.

Alternativa förslag

Varje team ska utifrån en grundidé och ett strukturellt grepp, redovisa två alternativ med avseende på exploateringsgrad.

Båda alternativen ska utgå ifrån att parkering huvudsakligen förläggs under mark.

Båda alternativen ska också redovisas med etappindelning, där varje etapp kan fungera självständigt, stadsmässigt, socialt och ekonomiskt.

Projektets huvudändamål är:

- Att tydliggöra Heden som idrotts- och kulturaktivitetsplats, en resurs för evenemangsstaden Göteborg.
- Ett stort attraktivt offentligt stadsrum för både

vardag och fest.

- En ökad fysisk och social attraktivitet.
- Att bebyggelse placeras på ett sådant sätt att stråk, rum och kopplingar stärks och sammanväver staden.
- Att utveckla Heden socialt, ekologiskt och ekonomiskt hållbart.
- Att få bra trafik-, parkerings- och kollektivtrafiklösningar inom ramen för stadens trafikplanering.

Alternativ 1

Förslaget ska innebära en utveckling av Heden som stadsrum med en återhållen exploatering som i form och innehåll stärker projektets huvudändamål enligt ovan.

Alternativ 2

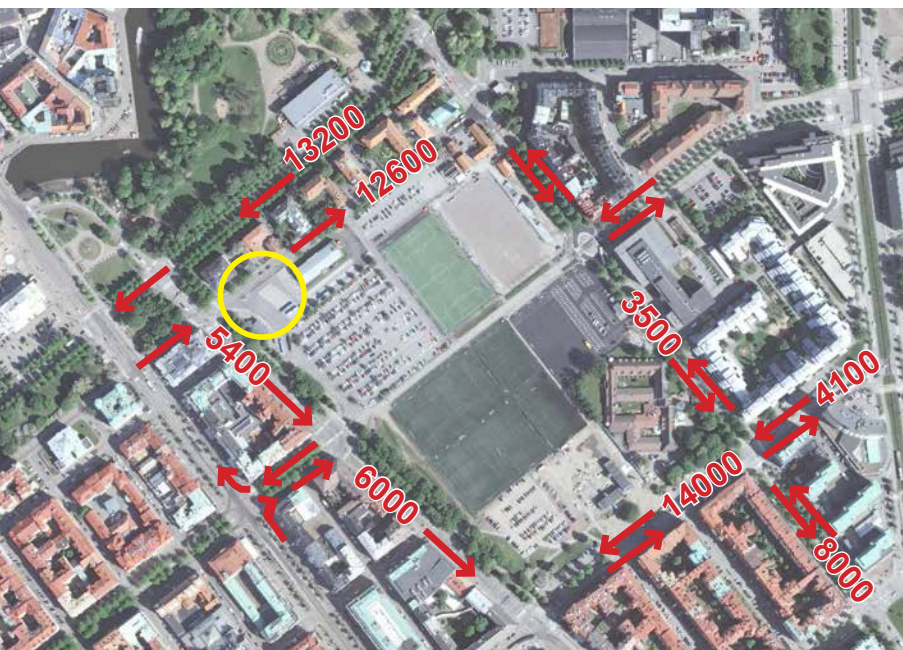
Förslaget ska innebära en utveckling av Heden

som stadsrum med en större exploatering som i form och innehåll stärker projektets huvudändamål enligt ovan.

Övriga förutsättningar

Några krav på omfattning av tillkommande byggnadsytor har inte satts, men det kan konstateras att Heden utgör en mycket attraktiv plats för både bostäder och verksamhetsytor.

Som hållpunkt för en nyexploatering har resonerats om en fördelning med 50 % bostäder, 25 % handel respektive 25 % kontor och andra serviceytor. Övriga markytor förutsätts vara avsedda för allmänt bruk, dvs parkanläggning, idrotts- och evenemangsytor mm. Viktigt är att ta tillvara på det öppna stadsrummet genom bearbetad gestaltning av samtliga ytor.



Figur 1. Trafikflöde 2012. Bilden visar befintliga riktningar för tillåten biltrafik, samt totala trafikmängder, fordon per dygn. Kollektivtrafikknutpunkt, busstorg.

Figur 2. Ev trafikstråk. Bilden visar exempel på möjliga trafikmässiga kopplingar över ett nytt Heden.



Trafik/kollektivtrafik

Trafiksituationen runt det nya Heden förutsätts fungera med minst motsvarande kvalitet som idag.

Den kollektivtrafikknutpunkt som idag finns i Hedens nordvästra hörn i form av busstorg förutsätts ligga kvar i ungefärligt nuvarande läge. Möjlighet till av och påstigning ska finnas vid den aktuella punkten. Uppställning av bussar kan emellertid tänkas på annan plats.

Södra Vägen kommer även fortsättningsvis utgöra ett huvudstråk för kollektivtrafik.

I stadens arbete med en övergripande trafikstrategi finns också förslag på framtida spårväg i Parkgatan, norr om Heden. Här kan bli aktuellt med ett läge för hållplats efter sträckan vid det befintliga

Exercishuset.

I detta arbete har också pekats på behovet av en trafikmässig koppling över Heden. Nära tillhands har då varit att snegla på kopplingen Vasagatan - Bohusgatan, där det idag finns ett etablerat GC-stråk. Alternativa trafikstråk har också föreslagits till förlängningen Kristinelundsgatan, Storgatan eller en utökad Parkgata.

Ett eventuellt behov av en ny trafikkoppling över Heden förutsätts studeras i arbetet med förslagen och ingår i det trafikmässiga analysarbete som ingår i uppgiften.

Kommande trafikmängder förutsätts ligga på en nivå motsvarande dagens situation samt adderat med det trafikarbete som förslaget till ett nytt Heden innebär i form av aktiviteter, ev bostäder, en

utökad parkeringsvolym i ett underjordiskt garage etc.

Dagens trafikflöde uttryckt i mängder och riktningar framgår av figur 1.

I arbetet med den nya Västlänken och ny underjordisk station vid Korsvägen, föreslås att tillfällig spårväg etableras efter Engelbrektsgränd och har skisserats användas för perioden 2016 - 2021.

Parkering

Nuvarande parkering på Heden förutsätts försvinna som markparkering och ersättas med parkering under mark. I förutsättningarna har skisserats en ny omfattning av ca 2500 bilplatser under mark. Tillgänglighet till dessa måste utföras så att ett

Parkeringsstal för cykelparkering utifrån den antagna parkeringspolicyn. De ger en inriktning för parkeringsberäkningar.

Bostäder

Antal cykelplatser per 1 000 m2 våningsyta

Handel

Antal cykelplatser per 1 000 m2 våningsyta
Blandad stadsbebyggelse, City/ Innerstaden/ Centrala Göteborg

I förråd 25

Besök 18

Vid entréer 10

Sysselsatta 4

Figur 3. Parkeringsstal för cykelparkering enligt Göteborg Stads Vägledning till parkeringstal utifrån antagen parkeringspolicy.

fungerande trafikflöde runt Heden skapas och anpassas till tänkta verksamheter. Tillfarter bör läggas i anslutning till större gator. Södra vägen kan inte användas som tillfart. Detta är en viktig fråga att hantera, då ett så stort antal parkeringsplatser genererar ett stort trafikarbete.

De mest intressanta lägena för uppgång/access är punkter som knyter an till stadens centrala delar och evenemangsområdet.

Initialt har gjorts bedömningen att det ur geo-ekonomisk synvinkel troligtvis är behäftat med svårigheter att genomföra en underjordisk parkering i mer än ett plan. Föreslås flera plan måste detta motiveras särskilt med beräkningar eller referenser i förslagshandlingarna.

Figur 4. Bef. byggnader

- Byggnad med högt bevarandevärde ■
- Byggnad med delvist bevarandevärde ■
- Byggnad som antas försvinna ■



Parkering kan också delvis läggas ovan jord om detta är en del i en genomtänkt struktur- och gestaltungs-lösning. Garaget måste sannolikt sektioneras och en etappvis utbyggnad är önskvärd. Helst 2-3 jämnstora etapper.

Ur ett genomförandeperspektiv är det på ett sätt mest fördelaktigt att undvika att bygga parkering under övrig bebyggelse på grund av grundläggning med pelare etc. På ett annat sätt är det en fördel att slippa gräva överallt. Detta behöver vägas mot varandra. Samtidigt är det ur ett parkeringsdriftsperspektiv fördelaktigt att, i syfte att inte skapa parkeringsproblem under utbyggnadsperioden, undvika att starta med att ta bort befintlig markparkering. Parkeringsanläggningen förutsätts kunna bära sina

egna kostnader med hjälp av p-avgifter.

Parkeringslösningar för bilar, som tillgodoser de boendes behov samt besökande till handel, arbetsplatser och service, förutsätts kunna ingå i de 2.500 platserna under mark.

Cykelparkering ska redovisas i enlighet med parkeringspolicyn. Cykelparkering för både boende, verksamma och besökare ska redovisas.

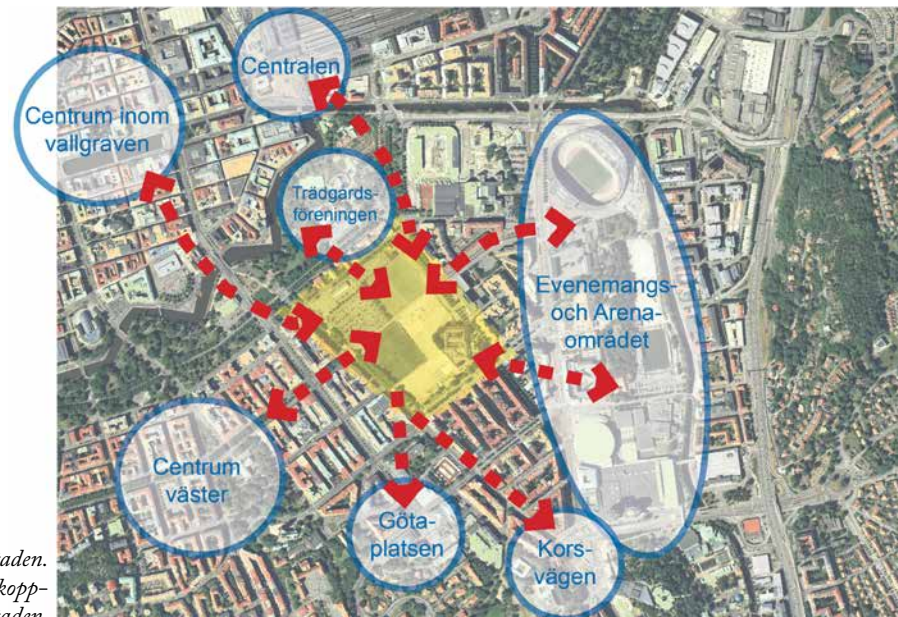
Parkeringsbehov gällande cykel för tillkommande verksamheter och bostäder utgår ifrån Göteborg Stads parkeringstal och framgår av figur 3.

Befintliga byggnader

På Heden finns idag ett antal byggnader med olika bevarandevärde.



Figur 5. Befintlig vegetation
Trädvegetation med högt
bevarandevärde.



Figur 6. Kopplingar i staden.
Exempel på viktiga kopp-
lingar i den centrala staden.

Det sk Exercishuset har ett omfattande kulturskydd och ska bevaras i sin nuvarande form. Byggnaderna i det nordöstra hörnet, har ett visst bevarandevärde då de härstammar från tidigare utställningar på Heden. Byggnaderna kan alltså ev. tas bort, eller kanske helst flyttas till ny plats inom uppdragsområdet.

Övriga byggnader antas försvinna i utformningen av ett nytt Heden. Om hotell ska kvarstå på Heden beräknas det kunna integreras i ny ev byggnation. Se figur 4.

Huvudstråk

Idag finns ett huvudsakligt stråk över Heden i Vasagatans förlängning som mynnar mot Bohusgatan. Övriga stråk är i första hand runt om, samt ett mindre i syd-nordgående riktning vid Hotell Liseberg.

Bristen på fler stråk är en av orsakerna till upplevelsen av Heden som en barriär och det är naturligtvis en önskan att ett nytt Heden ska ha ett antal stråk i strävan om en attraktiv mötesplats och som länk mellan kopplingar i staden. Se figur 7.

Kopplingar

Med Hedens läge mitt i staden finns en mängd kopplingar till övriga centrala delar. Framför allt är det kopplingen området runt Avenyn - Evenemangsstråken - nytt arenaområde. Kopplingar finns också med Trädgårdsföreningen, Ullevi, Bältespännarparken och Hamngatan m fl. Heden fungerar också i ett större sammanhang med kopplingar till området vid centralstationen, arenaområdet, Korsvägen mm.

Då Heden idag i mycket uppfattas som en barriär

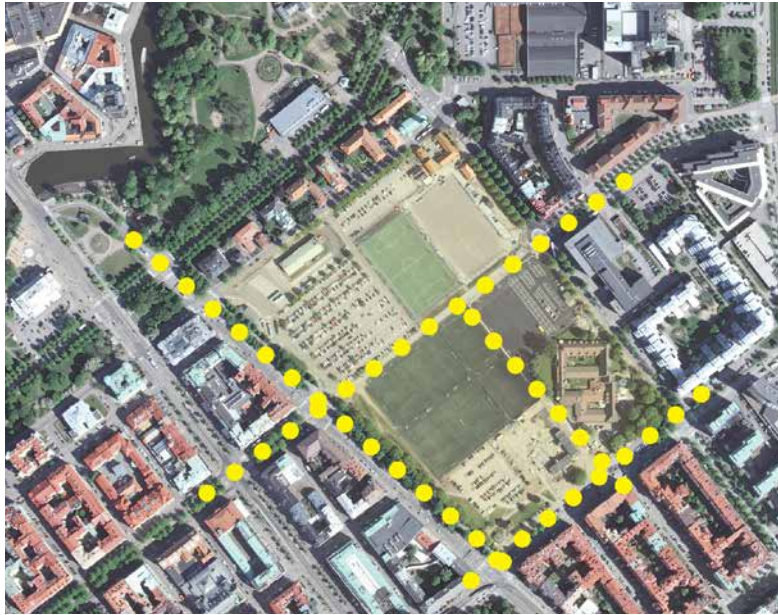
är analysen om Hedens roll i staden och dess förhållande till andra kopplingar en viktig del i förslagsarbetet. Se även figur 6.

Vegetation

Idag finns viss vegetation på och runt Heden. I uppgiften förutsätts att delar av befintlig trädvegetation bevaras. Det gäller träd utefter Södra Vägen och Sten Sturegatan. Förutom sitt värde som grön del i stadsrummet utgör också träden ett stort kulturhistoriskt värde som allé i staden. Se figur 5.

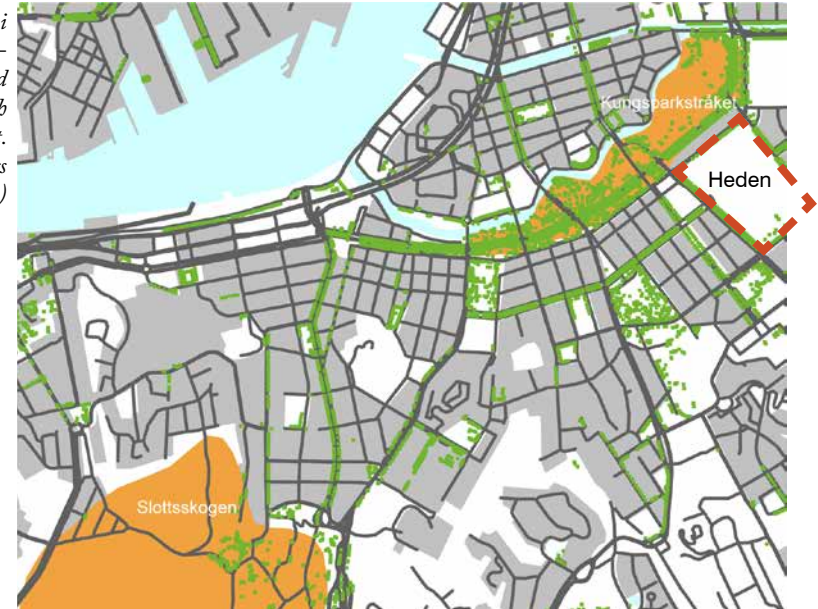
Parkytor

Ett av önskemålen med ett nytt Heden är att öka tillgängligheten för alla göteborgare. Det kan bland annat göras genom etablering av parkytor. I detta sammanhang vill man ogärna tala om traditionell park/stadspark, då behovet snarare är att komplet-



Figur 7. Stråk
Bilden visar bef.
viktigare stråk över
och runt Heden.

Figur 8. Gröna stråk i
form av Park- och na-
turförvaltningens träd
mellan Slottsskogen och
Kungsparkstråket.
(Från Göteborgs
Grönplan)



tera staden med något som inte redan finns, men med funktionen park. En ny parkanläggning bör vara anpassat för urbant liv och urbant friidrottsliv, till exempel av typen urban stadspark, ett intressant och spännande tillskott som stärker Heden som målpunkt för många göteborgare.

Som en del i strategiarbetet för ett hållbart framtida Göteborg har en Grönplan upprättats. I planen redovisas tre huvudmål för en grön stad för göteborgare och besökare där bland annat ekosystemens tjänster tas tillvara. Man pekar också på vikten av en tydlig karaktär och stor variation bland stadens parker och naturområden. Se även Bilaga 6, Grönplan.

Stadslivsanalys

En stadslivsanalys har genomförts för centrala Göteborg i syfte att kartlägga hur staden används, upp-

levs och hur stadens byggda miljö ger platser med olika förutsättningar för detta. Genom ökad kunskap om stadsrummets betydelse för stadsliv ökar möjligheten till att uppfylla målen om ett mer varierat och rikt stadsliv i centrala Göteborg. Vad som bland annat framkommit i stadslivsanalysen är att tätheten har en avgörande betydelse för stadslivets intensitet och utbud av exempelvis restauranger.

Men för att bygga en attraktiv stad för både boende och arbetande krävs samtidigt en tillräcklig tillgång till rekreationsytor. I centrala Göteborg finns också exempel på stadsmiljöer som är både täta och gröna, vilka därigenom borde ses som förebilder för framtida stadsbyggande. Med både täthet och grönska i omgivningen uppstår goda förutsättningar för en tillgänglig mångfald av vistelsekvaliteter. Se även Bilaga 15, Stadslivet i centrala Göteborg.

10 rekommendationer enligt stadslivsanalysen:

- Utveckla långa gatustråk med ett pärlband av målpunkter.
- Utveckla älvrummet till ett rekreativt gång- och cykelstråk.
- Bejaka en variation av tillgängliga och mindre tillgängliga stadsrum.
- Utveckla parallella snabba, tillgängliga och rofyllda cykelstråk.
- Omvandla vägbarriärer till stadsgator och främja gående längs centrala stråk.
- Bygg blandat, tätt och grönt.
- Fördela kollektivtrafiken på fler knutpunkter.
- Utveckla torg för både boende och besökare.
- Utveckla värdetäta platser för alla och gemensamma platser för grannskapet.
- Möjliggör lokaler i gatuplan där förutsättningarna finns.



Idrott och rekreation

Heden har av tradition utgjort och utgör en viktig del i stadens idrottsliv. I första hand är det fotbollen som har en etablerad plats på Heden. Totalt är idag Heden en träffpunkt med 150.000 mantillfällen per år, avseende registrerade idrottsutövare exkl. evenemang. Heden är hemvist för ett stort antal föreningar. Den största delen av utövarna är barn och ungdomar. Inom de närmaste 10 åren beräknas antalet tillkommande fotbollsutövare i Göteborg att öka med 2.000 - 4.000 st.

I uppgiften ingår att studera och föreslå lösningar där idrotter och bollsporter kan integreras och förenas med kravet på en mer flexibla användning och där upplevelsen av Heden som barriär undviks. Fotbollen på Heden har också en viktig funktion

för genomförandet av de årliga ungdomsturneringarna Gothia Cup och Partille Cup.

För många göteborgare är Heden till stor del synonymt med fotbollspel. Samtidigt har ifrågasatts om breddfotboll på Heden är förenligt med tanken om en rekreationsyta för alla Göteborgare.

Från Idrott- och föreningsförvaltningen, som förvaltar fotbollsytorna på Heden idag, anges för att bedriva breddfotboll på ett rationellt sätt ett krav på minst fyra stycken fullstora 11-mannaplaner.

I uppgiften ingår också att föreslå lösningar där andra idrotter, bollsporter och rekreation kan utövas inom Hedenområdet. Heden används också av flera närliggande skolor för utövande av gymnastik, friidrotter mm.

Dagens möjlighet till skridskoåkning på vintern är viktig.

Som en rekreationsyta i staden ska också det nya Heden fungera för promenader och uteliv. Att även koppla detta till övriga promenadstråk i staden anses viktigt.

Evenemang

Heden utgör en viktig resurs i begreppet Göteborg som evenemangstad.

Framför allt är det genomförandet av ungdomsturneringarna i fotboll och handboll, Gothia Cup respektive Partille Cup som har sina centraletableringar på och vid Heden.

Andra evenemang som genomförs kan vara utställningar, cirkus, konserter etc.



Heden är också kopplat med det övriga evenemangsstråket i öster, dvs Svenska Mässan, Skandinavium, Ullevi och nytt tilltänkt arenaområde.

För genomförande av evenemang är det viktigt att ytor är flexibla, tillräckliga och sammanhängande. För att genomföra stora evenemang har skisserats att behovet på flexibla ytor, förutom fotbollsplaner, är minst 1 ha. I uppgiften ingår att studera och föreslå lösningar där evenemangsytor kan integreras och förenas med kravet på användning för andra aktiviteter. Bl a för att undvika döda ytor när det inte är evenemang.

Det är också önskvärt om förslagen kan belysa tänkta flöden, transporter, system för försörjning mm.

Nya bostäder

Även om förslagen i första hand redovisar volymer, ska förslagen redovisa antalet bostäder. En del av blandstadens beståndsdelar är olika typer av bostäder och boendeformer, t.ex. med avseende på upplåtelseformer och lägenhetsstorlekar. Principerna kring bostadsutbudet ska redovisas i förslagen och flexibilitet är ett ledord.

Förslagen ska också utgå från målsättningen i visionen om vikten av ekologiskt och hållbart byggande.

Barnperspektiv

I uppgiften ingår också att redovisa ett resonemang om hur det goda boendet i den centrala staden ser ut, som exempelvis frågan om vad som är offentligt, halvprivat och privat.

Eftersom vi tror att fler barnfamiljer kommer att bo i staden så måste Heden både kunna fungera som ett bostadsnära offentligt rum och som offentligt rum för hela staden. I detta sammanhang är det viktigt att hantera frågan om barnperspektivet, vilket också ska belysas särskilt i förslagen.

Kommersiell och offentlig service

I begreppet blandstad ingår också närhet till service. I de alternativ som innehåller bebyggelse, behövs erfoderligt utbud av kommersiell service. För ett önskvärt stadsliv behöver detta också sannolikt adderas med affärsutbud som kan komplettera de affärsstråk som redan finns i stadsdelen. Utbud av affärer, caféer och restauranger ingår naturligtvis också i begreppet Heden som målpunkt och mötesplats.



I relation till antalet nya bostäder behövs nya förskoleavdelningar inom och/ eller kring uppdragsområdet. Initialt har beräknats att en förskola med 8 avdelningar ska inräknas i den exploaterbara ytan. Lokalyta 1 500 kvm i max två plan, lekyta utomhus 6 000 kvm.

Minst halva lekytan kan vara öppen för allmänheten efter ”stängningsdags” på kvällar och helger.

Förslaget ska redovisa idéer kring hur nya förskoleavdelningar med tillhörande friyta kan inrymmas, gärna på olika och nytänkande sätt.

Kontor, verksamheter, handel och anläggningar

I en levande blandstad ingår arbetsplatser. I förslagen ska redovisas volymer för kontor/verksam-

heter/handel och föreslagen omfattning i relation till bostäder.

Handelslägena ska studeras noga och utifrån de stråk, kopplingar, parkering, uppgångar etc som föreslås.

Det är viktigt att skapa fungerande och trygga ytor dygnet runt. Det gäller inte minst parkeringslösningar med passager mellan garage och uppgångar.

I den mån man föreslår anläggningar/offentliga byggnader redovisas de med volymer och ytomfattningar.

Buller och störningar

För upprätthållande av en god boende- och arbetsmiljö gäller Göteborgs Stads krav på bullertal.

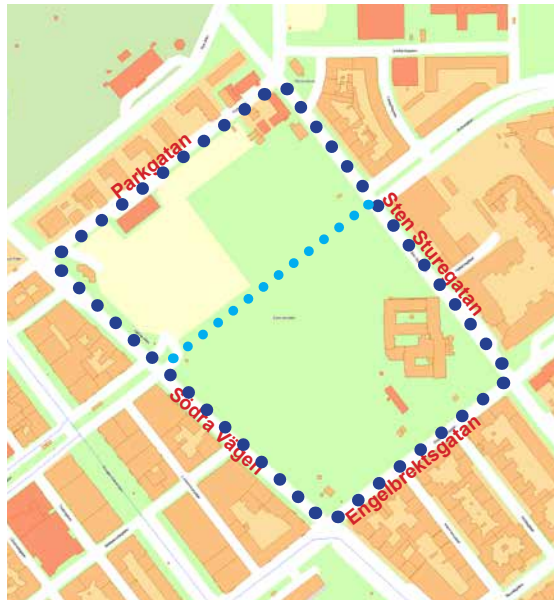
Buller från trafik är generellt en prioriterad fråga

när man gör kompletteringar i centrala lägen. För planering av nya bostäder och verksamheter gäller de riktlinjer som antagits av riksdagen.

Då Heden utgör ett sk kollektivtrafiknära läge kan enligt Göteborgs Stads policy vissa avsteg göras med bland annat krav på bullernivå för sk tyst sida. Se även Bilaga 8; Kommunal tillämpning av riktvärden för trafikbuller.

Från offentliga platser och evenemangsytor är det också vanligt med störningar i form av ljud och ljus. Detta är en viktig aspekt vid utformningen av förslagen och erfarenhetsmässigt vet man att det kan vara helt avgörande för realiserbarheten av ett förslag.

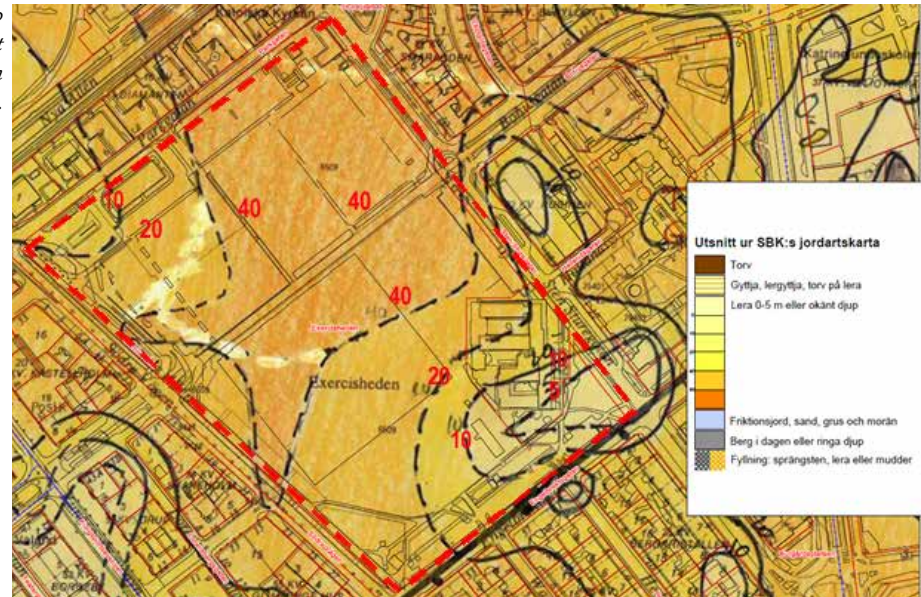
Förslagen ska därför belysa hur man hanterar dessa frågor.



Figur 10. Ledningar
Översiktlig bild på
kända befintliga
ledningar enligt stadens
samlingskarta.

- ● ● Större ledningspaket
- ● ● Ledningspaket, dränering

Figur 11. Jordlagersdjup
Totalt djup till fast
botten varierar från
1,5 - 40 m.



Ledningar

Ett antal befintliga ledningar finns i och runt Heden. I stort är själva Heden relativt befriad från större ledningsstråk. Det mesta är koncentrerat till gatorna runt Heden. Ledningar framgår av figur 10 och Bilaga 3; Samlingskarta, ledningar.

Geoteknik och markmiljö

Heden ligger inom ett område med den klassiska sk göteborgsleran.

Beskrivning och bedömning av jordlagren är baserade på erfarenhetsmässiga generella bedömningar om jordens egenskaper inom Göteborg.

Jordlagren utgörs sannolikt överst av fyllning, troligen med en varierande mäktighet från någon meter till några meter, med underliggande lager av torrskorpelera. Totalt djup till fast botten varierar

från 1,5 - 15 m i det sydöstra hörnet till upp mot 40 m för den största delen av området, se figur 11.

Normalt är leran i Göteborg de översta metrarna under torrskorpelera lös för att mot djupet successivt övergå till halvfast.

Sannolikt är leran normalt till svagt överkonsoliderad vilket innebär att sättningar kommer att utbildas vid belastning, troligen pågår redan vissa mindre sättningar idag.

Marken är i stort sett plan och totalstabiliteten kan därmed anses tillfredsällande

Se även Bilaga 16; Översiktlig geoteknisk beskrivning.

Lokalt inom den nordvästra delen av området vid busshållplatsen finns risk att marken kan vara förorenad.

Genomförande

Förslaget ska innehålla realistiska byggprojekt för platsen och stadsdelen. En etappvis utbyggnad kommer sannolikt att krävas. En rumslig princip för etapputbyggnad ska redovisas, där varje etapp ska kunna fungera självständigt; stadsmässigt, socialt och ekonomiskt.

Förslaget ska inte innehålla en exploateringskalkyl, men ska ge underlag för en ekonomisk bedömning ur ett markägar- och kommunalekonomiskt perspektiv.

Förslaget ska innehålla en redovisning av påverkan på omgivande gatu- och infrastruktur som förslaget innebär eller kräver, vilka ytor som behövs för allmän plats, vilka ledningsomläggningar som kan komma att krävas och vilka byggnader som föreslås rivas.





Uppdragsområdet

Regionen och staden

Städer och regioner konkurrerar nationellt och internationellt med varandra om att locka människor och kapital. Allt tyder idag på att stadskärnans betydelse som regioncentrum kommer att öka, vilket gäller för såväl handel, offentlig förvaltning som besöksnäringar och stora evenemang. En utveckling av Heden i syftet att stärka stadens attraktivitet är således också en del i hela regionens utveckling.

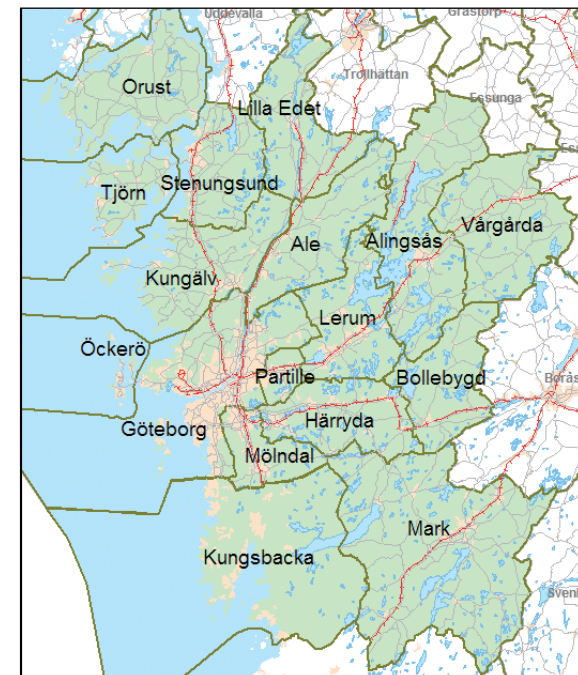
Göteborgsregionen (GR) har som mål att regionen ska öka med 8000 personer per år och år 2020 ska den lokala arbetsmarknaden omfatta 1,5

miljoner invånare. Regionkärnan ska stärkas med 30 000 nya boende och 40 000 arbetsplatser fram till år 2020.

Området

Det tilltänka området för de parallella uppdragen är mycket centralt beläget och avgränsas av det som idag utgörs av Heden, området mellan Parkgatan i norr till Engelbrektsgatan i söder, samt Södra Vägen i väster till Sten Sturegatan i öster (se bild på motstående sida).

Flera av dessa gator är allégator och får också anses ingå i det stadsrum som nuvarande Heden utgör.



Göteborgs lokala arbetsmarknad, de 13 medlemskommunerna i GR samt ytterligare fyra kommuner på pendlingsavstånd.

Göteborg ingår i Göteborgsregionens kommunalförbund (GR), som en av 13 medlemskommuner. Göteborgs lokala arbetsmarknad (pendlingsregionen) omfattar de 13 medlemskommunerna i GR samt ytterligare fyra kommuner på pendlingsavstånd. Den lokala arbetsmarknaden sysselsätter idag ca 450 000 personer och har ca 900 000 invånare.

Genom mål- och strategidokumentet "Uthållig tillväxt" har förbundsstyrelsen lagt fast huvudriktningen för arbetet att utveckla såväl den regionala strukturen som miljön. Göteborgsregionen skall fortsätta växa både genom ökad befolkning och genom regionförstoring. Det förutsätter förbättrad infrastruktur och kortare restider för ett stort antal boende och verksamma i stora delar av Västra Götaland och Halland. Läs mer på www.gr.to



HEDEN IDAG

Heden, ursprungligen kallad Exercisheden, är en 12 hektar stor öppen plats med konstgräs- och grusplaner mitt i staden. Den ligger centralt mellan Avenyn och evenemangsstråket längs Skånegatan. Den avgränsas av gatorna Södra Vägen - Engelbrektsgatan - Sten Sturegatan och Parkgatan.

Runt Heden växer gott om stora träd som tydligt och stiligt ramar in stadsrummet. Gamla Allén längs Södra Vägen med sina dubbla rader med träd och sin grusbeläggning är en mycket värdefull miljö. Här gick ursprungligen den södra infarten till det gamla Göteborg.

Den södra delen mot Engelbrektsgatan och ytorna närmast utmed Gamla Allén har en grönare karaktär med gräsmattor och inslag av perenna planteringar.

På Heden finns parkeringsplatser för drygt 1500 bilar och en bussterminal för busstrafik från Par-

tille, Mölndal, Frölunda, Källered, Lindome.

Heden har en lång tradition som idrottsområde, utställningsområde och plats för andra stora arrangemang. Här spelar 150 000 personer fotboll årligen, i korpen, seriespel div IV-VII och Gothia cup.

Heden används också som spelplats för gästande cirkusar, ballonguppstigningar, festplats och för enstaka större evenemang som t.ex. platsen för en VM-by under 1995, trädgårdsutställningen Hedens lustgård under sommaren 2000 eller Fritt Forum - det fria ordets festival i augusti 2002.

Betydelsen av Heden är stor. Med sin vidd och rymd står Heden i välgörande rumslig kontrast till innerstadens rutnätsstruktur med dess slutna byggnadskvarter och gaturum. Heden bidrar till Göteborgs egenart och karaktär, dels som stadsrum, genom den stora öppna ytan mitt i rutnätsstaden, men också genom hur stadsrummet

används. Där finns plats för det vardagliga och folkliga och därtill det tillfälliga och spektakulära som viktiga inslag i stadslivet. Heden är något unikt göteborgskt, med en rik kulturhistoria och ett stort kulturhistoriskt värde.

Gällande plan över Heden, fastställd år 1925 (akt nr. F982), slår fast att större delen av Heden skall vara allmän plats. I södra delen utmed Engelbrektsgatan reserveras plats för offentlig byggnad och utmed Parkgatan föreslås att byggnader avsedda för idrottsändamål "må uppföras".

Hotell Liseberg Heden har en egen detaljplan antagen år 1995 (akt nr DP4226).

I hörnet av Sten Sturegatan och Engelbrektsgatan är Heden planlagt som trafikområde sedan år 1965. Det är en rest av en planerad trafikled, Engelbrektsleden som aldrig blev genomförd (akt nr F3152).

Administrativa föreskrifter

Arrangör

De parallella uppdragen arrangeras och genomförs av Göteborgs Stad, genom Fastighetskontoret och Stadsbyggnadskontoret.

Funktionär

Funktionärer för de parallella uppdragen inkl. prekvalificeringen är Ann-Sofi Jeppsson, Fastighetskontoret och Jonas Uvdal, Stadsbyggnadskontoret.

Tävlingssekreterare är Johan Henrikson, Stadsbyggnadskontoret/Tengbom.

Arbetsgrupp

Detta program har tagits fram av en arbetsgrupp bestående av:

Björn Siesjö, Stadsbyggnadskontoret, Birgitta Löf, Stadsbyggnadskontoret, Kajsa Rantfors, Stadsbyggnadskontoret, Jonas Uvdal, Stadsbyggnadskontoret, Ann-Sofie Jeppson, Fastighetskontoret, Lars Johansson, Fastighetskontoret, Malin Michaelson, SDN centrum, Beata Löfmarck, Trafikkontoret, Helena Bjarnegård, Park och Naturförvaltningen, Åsa Borvén, Göteborg & Co, Linus Kron, Idrott- och föreningsförvaltningen, Ylva Blank, Kulturförvaltningen och Johan Henrikson, Stadsbyggnadskontoret/Tengbom.

Adjungerade till arbetsgruppen:

Mats Östblom, Hotell Heden Liseberg, Lars-Erik Hedin, Liseberg.

Område för de parallella uppdragen

Område för de parallella uppdragen redovisas på kartan på sida 22.

Tidplan

- Prekvalificering 31 januari – 8 mars 2013
- Start parallella uppdrag 16 augusti 2013
- Uppdragsperiod 16 augusti – 29 november 2013
- Mellanavstämning 3-4 oktober 2013
- Bedömningsarbete december – februari 2014
- Uppdragen avslutas mars 2014

Tidplanen är preliminär och kan komma att bli föremål för viss justering.

Språk

För detta program och det fortsatta arbetet med de parallella uppdragen och bedömningsarbetet används enbart svenska i handlingarna.

Handlingar och bilagor

Handlingarna till de parallella uppdragen består av detta program inkl. bilagor enligt faktaruta till höger.



Bilagor

Nedanstående underlagsmaterial är bilagor till detta uppdragsprogram. Materialet distribueras till de från prekvalificeringen inbjudna företagen/teamen.

- | | |
|---------|---|
| Bil. 1 | Program för utveckling av Heden och Avenyn |
| Bil. 2 | Ortofoto |
| Bil. 3 | Samlingskarta, ledningar |
| Bil. 4 | Grundkarta |
| Bil. 5 | Flygbilder/horisontbilder |
| Bil. 6 | Göteborgs Grönplan |
| Bil. 7 | Program för miljöanpassat byggande, Göteborgs Stad |
| Bil. 8 | Kommunal tillämpning av riktvärden för trafikbuller |
| Bil. 9 | Parkeringspolicy, Göteborgs Stad |
| Bil. 10 | Vägledning till parkeringstal vid detaljplaner och bygglov, 2011. Göteborgs Stad |
| Bil. 11 | Arbetsplan 2021 |
| Bil. 12 | Medborgardialog, synpunkter |
| Bil. 13 | Referensgrupper aktörer, förvaltningar och medborgare. Workshops, sammanställning |
| Bil. 14 | Referensgrupp Barn- och ungdom. Projektarbete, workshops, sammanställning |
| Bil. 15 | Stadslivet i centrala Göteborg. |
| Bil. 16 | Översiktlig beskrivning av geotekniska förhållandena för Heden i Göteborgs Stad |
| Bil. 17 | Heden-Avenyn, Kulturhistorisk beskrivning, Göteborgs Stad |
| Bil. 18 | Barnkonsekvensanalys(BKA). Barn och unga i fokus 1.0. Göteborg Stad |
- Översiktsplan för Göteborg, se www.goteborg.se/byggabo

Ersättning

De företag/team som från prekvalificeringen har bjudits in att delta i de parallella uppdragen ersätts med vardera SEK 400.000 kronor (exkl. moms).

Ersättningen betalas ut efter att de parallella uppdragen är genomförda och förutsätter att förslaget är korrekt inlämnat och utfört enligt reglerna i uppdragsprogrammet.

Utlåtande och fortsättning efter avslutade parallella uppdrag

Utifrån bedömningsgruppens genomgång av de inlämnade förslagen, kommer ett utlåtande för varje förslag att upprättas.

De parallella uppdragen avslutas efter att bedömningsgruppens beslut och utlåtanden är offentliggjort. Således utses ingen "vinnare" och beställaren förbehåller sig rätten att plocka delar ur varje förslag för nyttjande i det fortsatta arbetet.

De parallella uppdragen ger möjlighet att utan föregående annonsering, erbjuda fortsatt uppdrag för deltagande företag/team att för exploitörens räkning, dvs Fastighetskontoret och de bolag som erhåller markanvisning genom beslut i Fastighetsnämnden, vidarebearbeta inlämnat förslag och delta i planarbetet.

Upphovsrätt och nyttjanderätt

Arrangören erhåller nyttjanderätten samt den materiella äganderätten till samtliga inlämnade förslag.

Förslagsställarna får publicera och nyttja materialet efter medgivande från arrangören. Förslagsställarna innehar upphovsrätten till sina förslag.

Redovisningskrav

Det viktigaste är att förslagets huvuddrag och bärande idéer tydligt framgår av materialet. Förslagen ska omfatta alternativ 1 respektive 2 enligt sid. 13 ovan och ska redovisas så att det är enkelt att ta till sig innehållet. Delar som ska redovisas framgår av faktaruta till höger.

Avbrutna parallella uppdrag

De parallella uppdragen kan komma att avbrytas om förutsättningarna (kravmässiga eller politiska) förändras under uppdragstiden.

Prekvalificering och inbjudna företag/team

De parallella uppdragen är uppdelade i två steg. Steg 1 är en nu genomförd, öppen prekvalificering, under vilken intresserade företag/team fick lämna in en intresseanmälan för medverkan i steg 2, de parallella uppdragen. Från prekvalificeringen har fem företag/team bjudits in till de parallella uppdragen.

Inlämning av förslag

Förslagen ska vara funktionären tillhanda senast onsdagen den 29 november 2013, kl. 16:00.

Förslagen lämnas eller skickas till:

Fastighetskontoret

Box 2258

403 14 Göteborg

Öppettider: mån–fre kl. 8:00–16:30 (dag före helgdag 8:00–15:00)

Besöksadress: Postgatan 10

Brevlåda för inlämning efter öppettider: Postgatan 10A (observera att brevlådan har begränsad storlek).

Redovisning

Följande ska finnas i redovisningen av förslagen:

- Förslagen får omfatta maximalt sex (6) st planscher i A1-storlek.
- En omgång av planscherna ska också lämnas in i A3-format.
- Planscherna ska också lämnas in i digitalt PDF-format, på CD/DVD, USBminne eller liknande, gärna en högupplöst och en lågupplöst version.
- Situationsplan över hela uppdragsområdet i skala 1:2000 ska redovisas.
- Digital volymmodell över förslagen, levereras i 3DS-format i koordinatsystemet SWEREF99 12 00, höjdsystem RH2000.
- Detaljerad situationsplan över utvalda delar av uppdragsområdet, skala 1:500 ska visas.
- Sektioner genom uppdragsområdet i nord-sydlig och öst-västlig riktning.
- Tre översiktliga perspektiv utifrån tillhandahållna flygfoton.
- Perspektivbilder som redovisar förslaget viktigaste delar, exempelvis entréer till området, busshållplatser mm. Redovisningen ska innefatta bilder för hela året, dvs också höst och vinterbilder.
- En visionsberättelse som beskriver hur det nya Heden fungerar som hållbar stadsdel att besöka, bo och verka i, i enlighet med frågor ställda i programmet. Formen är fri, men en skriftlig berättelse bör inte omfatta mer än 2 000 ord (cirka tre A4-sidor).
- Kortfattade och kärnfulla texter som förtydligar och kompletterar planer, kartor och perspektiv.
- Teamens redovisning av förslagen ska också lämnas i Power-pointformat.

Frågor och svar under de parallella uppdragen

Ev. frågor under uppdragstiden kan ställas elektroniskt eller via vanlig post till funktionärerna för de parallella uppdragen Ann-Sofie Jeppsson, Fastighetskontoret och Jonas Uvdal, Stadsbyggnadskontoret.

Funktionär för de parallella uppdragen inkl. prekvalificering

Jonas Uvdal	Ann-Sofie Jeppson
Stadsbyggnadskontoret	Fastighetskontoret
Box 2254	Box 2258
Köpmansgatan 20	Postgatan 10
403 17 Göteborg	403 14 Göteborg
jonas.uvdal@sbk.goteborg.se	ann-sofie.jeppson@fastighet.goteborg.se



Bedömning

Bedömningsarbetet

Det slutgiltiga bedömningsarbetet genomförs av en bedömningsgrupp med representanter från flera förvaltningar inom Göteborgs Stad.

Bedömningsgruppen föreslås bestå av följande personer:

- Björn Siejsö, ordförande, Stadsbyggnadskontoret
- Ann-Sofie Jeppson, Fastighetskontoret
- Lars Johansson, Fastighetskontoret
- Birgitta Löof, Stadsbyggnadskontoret
- Jonas Uvdal, Stadsbyggnadskontoret
- Kajsa Rantfors, Stadsbyggnadskontoret
- Beata Löfmarck Trafikkontoret
- Malin Michaelsson, Stadsdelsförvaltningen
- Helena Bjarnegård, Park- och naturförvaltningen
- Anki Sande, Göteborg o Co
- Linus Kron, Idrotts- och föreningsförvaltningen
- Ylva Blank, Kulturförvaltningen
- Johan Henrikson, tävlingssekreterare Sbk/Tengbom

För stöd till bedömningsgruppens arbete har knutits fyra referensgrupper: Medborgare, Aktörer, Samhälle samt Barn och ungdom. Tanken är att referensgrupperna ska fungera som en kvalitets-säkring av arbetet samtidigt som de bidrar med värdefullt kunskapsunderlag.

Bedömningsgruppen avser också att vid behov rådfråga expertis inom olika särområden.

Referensgrupperna deltar i två skeden i de parallella uppdragen: dels i programskedet, där de via workshops har givit inspel i uppdragsprogrammets innehåll och upplägg, och dels i bedömningsarbetet, där de också via workshops följer upp hur de inlämnade förslagen svarar mot förväntningarna.

Arrangören avser också att under bedömningsperioden ha en öppen information där medborgarna ges möjlighet att fritt inkomma med synpunkter på de lämnade förslagen.

Utvärderingskriterier

Utvärderingen görs dels utifrån de tre hållbarhetsdimensionerna (sociala, ekologiska och ekonomiska dimensionen) och dels utifrån huvudrubrikerna:

- Helheten
Bärande idé, struktur, kopplingar, rörelser, entréer, attraktivitet, rymd mm.
- Attraktionskraft
Innehåll, nya funktioner, spännande kombinationer, mm
- Offentliga rum
Mötesplatser, gestaltning, gröstruktur, hierarki, kopplingar, stråk mm
- Bebyggelse
Skala och täthet, varierad arkitektur, formspråk och karaktär, boendemiljö, angöring, hållbarhet mm
- Trafik, tillgänglighet, rörelser och parkering
Trygghet och säkerhet, angöring, rörelser, barriäreffekter, mm
- Störningar
Trafikbuller, ljud- och ljusstörningar mm
- Genomförande
Ettappindelning, realism, reovisning av investeringsbehov, underlag för kalkyl mm
- Idrott och evenemang
Flexibilitet, generalitet, kreativitet mm.
- Barnperspektivet
Samspel, vardagsliv, sammanhållen stad, identitet, hälsa mm



Göteborgs
Stad

Parallella uppdrag för utveckling av Heden i Göteborg

PROGRAM

Göteborg 2013