

HEDEN

FÖRSLAG INLÄMNAT TILL GÖTEBORG 400 ÅR/ARNE PERSON



HEDEN

FÖRSLAG INLÄMNAT TILL GÖTEBORG 400 ÅR/ARNE PERSON

6

Rubrik

Heden som social mötesplats



Inledning

PK22 år 2008

Översiktsplanen anger tre krafter:

konkurrenskraft/bärkraft/medborgarkraft. För hållbar utveckling skall dessa balansera varandra. Hur detta skall ske nämns inte.

För balanseringen krävs medborgaranda, kompetens, god hälsa, ändamålsenliga lokaler samt mark. Heden har valts för detta.

Beskrivning

Heden med Trädgårdsföreningen som huvudentré blir arena och central mötesplats för sociala aktiviteter. Krafternas antal utökas i förslaget med två krafter konst/kultur samt det essentiella för att fånga helheten.

Anläggningen som ingår i Göteborgs 400- årsjubileum utformas som en inkubator, dvs en gynnsam miljö att växa i. Här ges möjligheter för växande för alla. Området fylls av verksamheter som lockar medborgarna till förkovring och deltagande. Funktioner som sätter fotavtryck inte bara i Göteborg utan globalt långt in i framtiden som kraftbalansering, kreativitetsövningar, fysisk träning och undervisning, visualiseringar och dataspel. Hit lockas världens forskare och kreatörer för att lära.

"Plattformar" för krafterna och ett torn för själva balanseringen anläggs. Medborgarna kan få sina idéer testade med hjälp av teknik, databaser, inkubatorer, djupanalyser och konsekvensbeskrivningar. Lek och allvar blandas. Experter och lekmän samarbetar och innovationer föds. I plattformshallen för konst/kultur/arkitektur blir processkonsten som verktyg i samhällsplaneringen särskilt uppmärksammas.

Tornet är den centrala enheten i anläggningen där krafterna från plattformarna samlas för balansering. Det är tillgängligt för alla som vill påverka. Det fungerar som ett kraftverk.

Tornet blir en riktare för gestaltning av de nya centrala stadsdelarna såväl som för förnyelsen av de nuvarande stadsdelarna. Tornets utrymmen omfattar bland annat, utrymmen för verksamhetens åskådliggörande för allmänheten, uniglobal planering, strategisk forskning, som att utforska universum för framtiden. Heden skall vara ett avantgarde som inkluderar allt.

Hittills har de ekonomiska och ekologiska aspekterna i alltför hög grad fått styra utvecklingen. Målet med anläggningen är att bryta denna trend och lyfta fram alla de dolda krafter som man inte tagit tillräcklig hänsyn till hittills.

Terrasserna är tänkta för allas innovationer och för det embryonala småföretagandet. Inom terrasserna finns redskapen, verktygen och inkubatorerna. Här möts näringslivets parter och kunder. Här finns embryona till framtidens marknad.

Plattan är den största anläggningen. Den innehåller lokaler och spelplaner för folkhälsan,

utbildning, vård och omsorg. Arenor för experiment, övningar och kreativitet för medborgarna bidrar till skapandet av ett levande Göteborg.

Grönskan finns företrädesvis inom Trädgårdsföreningen som knyts till området och blir anläggningens huvudentré och huvudområde för den ekologiska dimensionen.

Vattenleder för kanoter och hemföringsbåtar leder dem via Vallgraven genom Trädgårdsföreningen in till Heden med dess egna vallgrav med vattenkonster.

Säkerhetsarrangemang för framtida översvämningar då bebyggelsen, förutom Tornet, ligger under marknivå vidtas. En dagvattenreservoar tillika översvämningdamm under Heden som dagvattenbuffert anläggs. Området omgärdas av en vattentät vägg som når drygt 1 meter över markytan.

Mer finns på www.medborgkraften.comT!

37

Rubrik

Heden + Trädgårdsföreningen



Inledning

En fördjupning av idé "Heden som social mötesplats". Då medborgarna fick lämna idéer till utveckling av Heden tog medborgarkraften fram ett programförslag. Idén föddes till att inkludera Trädgårdsföreningen i en Science Park Heden, en nod, en park för möten, folkhälsa och fri forskning m m.

Beskrivning

"Heden som social mötesplats", fördjupad.

Idén bygger på att Trädgårdsföreningen, som del i Alléns förlängning över älven, skall ingå i Science Park Heden och fungera som nod för omgivningen, Avenyn, Götaplatsen, det nya kulturclustret, Korsvägen, Evenemangsstråket och staden inom Vallgraven och skapa förutsättningar för en hållbar utveckling av området även efter det att Centrala älvstaden blivit Regionens kärna.

Parkens mångsidighet som mötesplats och arena för såväl folkhälsa, fri som styrd forskning som konsekvensutretts och inkluderat medborgarna gynnar kunskapsstaden Göteborg.

Förslagets tillkomst

På grund av dess stora omgivningspåverkan kompletteras det med fördjupningsstudier. Först embryon och program.

Embryon

Förslaget grundades på ett processkonstverks analys av 10 embryon.
Läs! Heden ; Analys av embryon www.medborgkraften.com

Ur Kommunens program:

Styrkan i Hedens stora öppna stadsrum ligger i den flexibla användningen och den långa traditionen av friskvård och idrottligt utövande som pågått i över hundra år.

Heden behöver gestaltas utifrån en helhetsidé.
Heden skall uppfattas som en modern stadspark.

Ur medborgarkraftens program

Intresset för Göteborgs utveckling har länge koncentrerats till älvstränderna. Omsorgen om såväl "förorterna som det gamla cityområdet utanför vallgraven Avenyn - Heden - Evenemangsstråket - Korsvägen riskerar att åsidosättas.

Heden har på senare tid alltmer kommit att betraktas som en barriär mellan Evenemangsstråket och Avenyn.

Då en stor majoritet av Göteborgarna vill ha kvar Heden som en allmän plats för bland annat idrott förblir förbindelsen mellan de två stråken, i nivå med Vasagatan - Bohusgatan, en trist transportsträcka för gång- och cykeltrafik.

Utmaningen för medborgarkraften

Finna vägar att, med utgångspunkt från medborgarnas önskningar, behov och nyfikenhet skapa ett betydligt vitalare område med Heden i centrum, utan att för den saken ge avkall på dess nuvarande funktioner eller minska förutsättningarna för älvsträndernas utveckling.

Heden ligger centralt i området och bör ges sådant innehåll att det inte konkurrerar ut det befintliga runt omkring, utan gagnar alla göteborgare för lång tid och ger näring till omgivningen.

Med Processkonsten ges möjligheter att med vidgade sinnen angripa problemställningar på innovativa sätt och att ta tolkar till hjälp...

Motiv för anläggningen ...Läs mer!

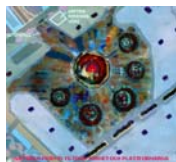
Människans kreativa förmåga innebär ständigt nya upptäckter och uppfinningar. För detta fordras nya redskap och verktyg och nya anläggningar. Plattformer för krafter måste anordnas och balans mellan dem måste skapas.

Exercisheden, som för Göteborgarna alltid varit en allmän plats för övningar och utställningar är en utmärkt plats för en sådan anläggning som kärna och motor för omgivande citystråk och en plats för medborgarnas övningar med inriktning mot framtiden. En allmän plats för nytänkande och regional utveckling grundad på omvärldsanalyser och konsekvensstudier.

Läs Heden som social mötesplats!

Rubrik

Science Park Heden I



Inledning

Göteborgs tre Science Parks, Lindholmen, Johanneberg och Sahlgrenska, kompletteras med en fjärde på Heden tillägnad det sociala, folkhälsan, forskning, hälsokonsekvensbeskrivningar och helheten. Förslag "Heden som social mötesplats" inkluderar övriga inlämnade förslag med tema Hälsa.

Beskrivning

Idé:

Inlämnat förslag "Heden som social mötesplats" och "Heden +Trädgårdsföreningen" utgör första steget i en process.

Nästa steg är att utveckla Science Park Heden.

Redovisad stomme ska med medborgarnas hjälp utvecklas.

Ur inlämnade förslag (Förtydligande: allmänhetens inlämnade förslag till Göteborg 400 år)

har nedan redovisad text bidragit till en sådan. Medborgarna blir delaktiga. Den fria forskningen stimuleras.

I senare etapper avses kompletteringar göras och konsekvensbeskrivningar av olika slag att genomföras.

Ur förslag till Göteborg 400 år med tema Hälsa!

Varmvattenbassäng och hälsocenter

Göteborg är i behov av fler varmvattenbassänger för god vattenvana för barn, rehabilitering och friskvård.

En större anläggning med olika bassängtyper, höjd och temperatur för att bedriva både friskvård och sjukvård gärna centralt placerade behövs. Bassänglift är viktigt och tillgång till små omklädningsrum för blandkönade. Lågt pris med inriktning barnfamiljer, sjuka och äldre. Andra friskvårdaktiviteter bör ingå. *L Fhager Karlsson*

En levande stad

Konst ur museerna sätts upp utomhus i stora glasmontrar och på trottoarerna.

Man bör påminnas av att man är något mer än det vardagliga. Man behöver hjälp till reflektionen. Trivsel är att ha tillgång till sitt psyke. Låt skulpturerna fördjupas av något tänkvärt skrivet. Göteborg bör visa sig mer som ett humanistiskt centrum än ett Mecka för konsumtion. *B Liljegren*

Fritidsaktiviteter

Sommaren utomhus och vintern inomhus: Yoga, Meditation, Qi-gong, Thai Chi, Dans osv.: För alla åldrar. *A Bocanegra*

Trampbåt över älven

En slags båt/ponton som cyklisten kopplar sin cykel till.

Passiv ska kunna följa med. *T Berg*

Mer personal till äldreboenden

Äldreboendena i Sverige är sorgligt underbemannade. Det behövs fler. *Parisa*

Subventionerad massage

För alla göteborgare och för bättre hälsa. *S Abbassi*

Nytta med nöje

Förbättra miljön i Göteborg och i din kropp.

Utveckla cykelnätet.

A Toreskog

Grönt är skönt

Mer cykelvänlig stad. Bättre cykelbanor. Ha cykeltävlingar, utdela hjälmar, cykelservicestationer utstationerat i city. *A Eldholm*

Gör vintern solig och glad

Tältsolarie på vintern. Musik, sport, film och en månads festival med massor av skoj på vintern. *Anonym*

Älvstaden United Track

Vi bygger en plats, en röd utmärkt gummibana (skadeförebyggande) för rörelse som förenar stans delar och gör det enkelt att promenera, jogga eller springa snabbare.

M Kurzweillyfna staden dvs. Hisingen

En satsning på folkhälsan

En satsning på folkhälsan. I parker kan man sätta upp motionsredskap som både vuxna och barn kan använda sig av och träna ute. *B Jorat*

Göteborg – förebild mot mobbing

Prioritera arbete mot mobbing *K Edfeldt*

Livsstilsfrågor – kunskap för alla

Kunskap om livsstilsfrågor ska ingå i all utbildning, anpassad efter respektive nivå, för att alla ska få lika förutsättningar. *K Edfeldt*

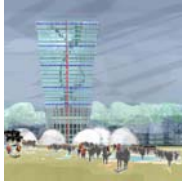
Utrota ungdomsfylleriet i Göteborg

Om alla vuxna blir överens om att ingen ska dricka innan man är 18, dricker inte ungdomar alkohol. *H Fransso*

Läs Heden som social mötesplats och Heden + Trädgårdsföreningen

Rubrik

Science Park Heden II



Inledning

Förslag Science Park Heden inkluderar förslag med tema Heden samt tillför ytterligare text och bilder ur originalförslaget på www.medborgarkraften.com

Beskrivning

Tidigare inlämnat förslag "Heden som central social mötesplats" skapades ursprungligen 2008 som ett processkonstverk.

Idén är att fördjupa förslag Science Park Heden med texter och bilder som inte inrymts i tidigare presentationer samt med berikande material från förslag till Göteborg & Co med tema Heden. Genom att anläggningen försänks kan de förslag som vill behålla området som en öppen plats även inkluderas. Genom förfarandet påvisas att alla idéer analyseras och tillvaratas.

Ny text ur originalet om Tornet

Krafter från ovan

Sol, vind, regn, elektriska urladdningar... och det för oss okända tillförs Tornet och försörjer innerstan med energi.

Tornet är den centrala enheten i anläggningen.

Ett kraftverk där förnyelsebara energislag, samlas upp och balanseras med anläggningens krafter från plattformarna.

Dess energi distribueras till regionen i form av kompetens, grödor och ren elektricitet.

Tornet är en flexibel volym vars innehåll förändras allteftersom nya krafter och rön tillkommer. Solenergi från rymden är snart verklighet i Kalifornien.

Speglar fokuserar solljuset till fotoelektriska celler. Elektricitet genereras som omvandlas till elektromagnetiska vågor som överförs till kraftstationer på marken där det återigen omvandlas till elektricitet och matas ut i elnätet.

Grönska, vatten, ljus och scenerier, dvs naturen som del av arkitekturen genomsyrar hela Tornet som är tillgängligt för alla medborgare.

Förslag till Göteborg & Co med tema Heden vars idéer kan inkluderas i förslaget.

Heden

Äventyrsbad och park på Heden. *Britta*

Håll Heden öppen

Gör Heden till en park där man kan sporta, åka skridskor, och spela basket.

Anordna flera mindre arenor, träd, bänkar, caféer. Ta bort parkeringen. Bygg en mindre scen.

Gör den handikappanpassad. *M Carlberg*

Växthus på Heden

Det är dags att placera Göteborg på miljökartan, och inte bara på eventkartan! Plantagon är ett nytt koncept för att odla grödor på mindre plats, och i en urban miljö. Varför inte satsa framåt och odla en del av Göteborgs behov av grönskor på plats? *A Nilsson*

Heden

Gör Heden till ett "sportcenter" mitt i stan. Bygg bort parkeringar under jord. Bygg några mindre aktivitetshallar, till exempel beachvolleyboll, badminton, boule, mini-golf etc. *B Svensson*

Bort med parkering på Heden

Bort med parkering på Heden. *K Nangemo*

Bygg ut Heden

Fler planer. Mindre parkeringsplatser och mer nöje. Inget plastgräs. Mycket mer aktiviteter. *Kiril*

Heden

Sprid festen över året, använd Heden t.ex på hösten och bygg över den så man kan ha festligheter oavsett väder! *L och G Slåttnes*

Mat på Heden

Mat på Heden från restauranger i Göteborg och fri mat den dagen då vi firar 400 år. *Svante*

Heden

Behåll Heden som den är det är en oas mitt i stan. *M Rångeby*

Miljövänligare Göteborg, Bättre fotbollslag och aktiviteter på Heden

Mattias, Ibrahim & Jonatan från 200

Läs Heden som social mötesplats, Heden + Trädgårdsföreningen och Science Park Heden I

Bifogade bilder visar några av originalets tornstudier

Rubrik

Avenyn 2021 + Science Park Heden



Inledning

En Science Park Heden + ett kulturcluster ger Avenyn och Evenemangsstråket en nödvändig injektion så att Göteborgs gamla stadskärna inte bara blir ett "före detta centrum" eller ett musealt område, när Centrala älvstaden blir stans moderna centrum.

Beskrivning

Stadsbyggnadskontoret önskar att Avenyn återfår en prägel av paradgata av god kvalitet. Fastighetsägare bygger fler bostäder utmed bakgatorna för att få Avenyn livfull.

Det krävs mer för att Avenyn ska återfå sin status och kunna upprätthålla den även efter det att Centrala älvstaden blir regionkärna. Förslagen om Heden som socialt centrum och Science Park betonar vikten av att tillföra det gamla cityområdet ny kraft.

Ytterligare kraft tillförs om det planerade kulturclustret vid Näckrosdammen förbinds med Avenyn på ett bra sätt och idéer till Göteborg 400 år med tema Avenyn beaktas.

Redan på 60-talet hade prof Helge Zimdahl en önskan att se Konstmuseets valv som portaler till något på andra sidan.

Detta väcker tanken att i museets bottenvåning låta Avenyn som gångstråk löpa genom museet fram till kulturclustret. In till kulturella upplevelser, deltagandelokaler och processkonst där medborgarna kan delta tillsammans med konstnärer. Avenyn fortsätter in i fantasins, kontemplationens, kreativitetens och den fria forskningens värld.

Spårvägen förläggs till Södra vägen. "Stadsfordon" till

Avenyn. Förträdgårdarna återuppstår i form av serveringar, vinterträdgårdar, förrum och grönytor. Trädalléns höjd optimeras för rumslighetens skull. Lätta transparenta skärmtak längs trottoarerna som skydd kan få flanörerna kvar. Fasader anpassas till det nya gaturummet som ska andas nya tider utan att förstöra kulturvärden. Avenyn ska ha puls och flöden.

Den tvärgående biltrafiken koncentreras till ett fåtal ställen. Viktor Rydbergsgatans biltrafik leds ned till Engelbrektskatan. I höjd med entrén till Trädgårdsföreningen utformas en Portal som annonserar parken som förrum till Science Park Heden.

Förändringen finansieras genom ett Business Improvement District. En lokal organisation låter verksamheterna inom området betala en tilläggsskatt för att skapa förbättringar.

Ur (allmänhetens) förslag till Göteborg & Co med tema Avenyn som kan inkluderas i förslaget.

Gör staden mer modern

Modernisera Avenyn! *M Astner*

Göteborgs La Ramblas

Skapa en öppningsbar kupol i glas/plexi över Avenyn. Skicka spårvagnar och bussar andra vägar. Lägga en del av kostnaden på Avenyn`s krögare. *R Lewin*

Konstmuseet - en tillbyggnad

Uppdatera Götaplatsen! *Mattias*

Modernisera Avenyn

Modernisera Avenyn! *Dennis*

Ny öppen ENTRÉPORTAL till Trädgårdsföreningen i anslutning till Kungsportsavenyn

Utöver den nuvarande huvudentrén ska en ny lockande öppen entréportal byggas vid Avenyn, mitt emot Stora Teatern. Denna skall få folk att stanna upp... *L Lundin*

Rusta upp hela Avenyn

Bygg nytt, något vackert och rusta upp hela Avenyn. *I Ramell*

Kungsportsavenyn som gågata och torg

Lägg om Avenyns spårvagnstrafik att gå på Södra vägen. *J Engström*

konst-Göteborg

Konstnärer får ställa ut exempelvis längs Avenyn eller i en utställningshall med ett objekt var som har anknytning till Göteborg. Ett utvalt verk auktioneras ut till förmån för något behjärtansvärt. *S Langré00*

Läs Heden som social mötesplats, Science Park Heden I och Science Park Heden II!

44

Rubrik

Lycka + Science Park Heden



Inledning

En definition av lycka! "Verklig lycka är inte kopplad till materiella ting och är helt oberoende av yttre villkor." För att Göteborg skall bli världsbäst i samhällsplanering krävs ett Hjärnans och Känsloernas hus för att få den kompletta kunskap som erfordras för hållbar utveckling.

Beskrivning

Science Park Heden (Läs förslaget) som socialt centrum ska ha forskning inriktad på att ständigt veta vad som krävs för ett lyckligt liv. En speciell byggnad ägnas människans hjärna och känsloliv. Detta om vi ska kunna leva upp till att vara världsbäst.

Allt oftare hör man kritik mot konsumtionssamhället.

Andra värden som lycka söks för att uppnå "sann hållbar utveckling".

Uppfattningarna är olika om vad lycka är. År 2021 ska vi på Heden få svaret.

Nedan är några definitioner från nätet.

- Innan vi börjar fundera på vad vi behöver för att bli lyckliga måste vi definiera vad begreppet lycka är. Det är inte så enkelt då lycka är en känsla. Ingen exakt definition finns.

- Lycka kan liknas vid en känsla av att se en mycket djup mening med sitt liv. Lycka beskriver också förmågan att känna tacksamhet, trygghet i tillvaron, att kunna uppleva kärlek till livet och allt levande runtomkring oss. Verklig lycka är inte kopplad till materiella ting och är helt oberoende av yttre villkor, den är baserad på en villkorslös kärlek till livet.

- Är lyckan flyktig?

När solen skiner känner vi oss lyckliga och när det regnar känner vi oss olyckliga. Men verklig lycka är inte flyktig. Alla människor försöker att skapa lycka i sina liv, men någonstans i vår strävan efter att bli lyckliga sker en grov feltolkning av begreppet.

- För de flesta är lycka detsamma som tillfredsställelse. Därför vill vi nå tillfredsställelse trots att vårt yttersta mål egentligen är upplevelsen av verklig lycka. Vi behöver genast ett nytt stimuli för att känna oss nöjda med tillvaron. Lycka och tillfredsställelse är två olika saker, där den senare alltid bara är en tillfällig känsla som bygger på beroende.

- Att hitta lycka är som att hitta dig själv.

- Du kommer aldrig att bli lyckligare än du förväntar dig. För att ändra din lycka, ändra dina förväntningar.

- Hopp är i sig en art av lycka, och kanske den främsta lycka som denna värld ger.

- Lycka är människans största mål i livet.

- Lycka är när det du tänker, säger och gör är i harmoni.

- Lycka är ett inre tillstånd av välbefinnande. I detta tillstånd kan du dra nytta av din bästa förmågor: Tankar, visdom, intelligens, sunt förnuft, känslor, hälsa och andliga värden.

- Lycka är innebörden och meningen med livet, och hela målet med mänsklig existens.

- Lycka är inte bara ett liv genom att samla stunder av välbehag. Tvärtom är lycka en långvarig bestående livsglädje, det är att vara kär i livet.

- Lycka är något man kan öva sig till, liksom att spela fiol.

- Lycka är inte ett slutmål eller självändamål. Det är ett sätt att resa. Det är en biprodukt av att arbeta, leka, älska och leva.

Lyckoskillnader mellan individer (GU)

Fem huvudtyper av faktorer som bestämmer vilken lyckonivå en viss individ befinner sig på:

- Storskaliga samhällsliga faktorer
 - Omedelbara yttre livsvillkor
 - Objektiva egenskaper hos personen och hennes liv
 - Psykologiska mekanismer: hur man tänker, värderar etc.
 - Psykologiska dispositioner
 - (Genetiska och andra biologiska faktorer)
-

Rubrik

Barn, ungdom, utsatta och Heden



Inledning

I den stad vi vill ha som ska visas upp 2021 är det viktigt att barnperspektivet beaktas. Metoder och verktyg i syfte att främja vardaglig fysisk aktivitet för barn genom den byggda miljön måste tas fram och prövas. Detta föreslås ske inom Science Park Heden.

Beskrivning

För att få Göteborgsjubileet 2021 att bli en uppvisning av "En stad vi vill ha" är det viktigt att barnperspektivet beaktas. Inom den centrala sociala mötesplatsen "Science Park Heden" som redovisats i tidigare förslag måste barnperspektivet få en central plats. Här samlas alla nya rön för behandling och spridning till medborgarna. Här kan barn och ungdom och utsatta ta del av kunskapen och med hjälp av verktyg pröva på.

Statens Folkhälsoinstitut har givit ut en skrift om metoder och verktyg i syfte att främja vardaglig fysisk aktivitet för barn genom den byggda miljön.

Målet med skriften är att lyfta fram samhällsplaneringens betydelse för att främja barns lek, fysiska aktivitet och rörelsefrihet i bostadsområden, lokalsamhällen och städer.

Barns rörelsefrihet har minskat, sannolikt på grund av starkt ökande trafikvolym, höga hastigheter på motorfordon, längre avstånd samt otrugga fysiska förhållanden för t.ex. gång och cykling till skolan. Vetenskapliga projekt visar att det är möjligt att vända en negativ trend och få ökad fysisk aktivitet hos barn och unga genom att förbättra den byggda miljön.

Inom Science Park Heden föreslås alla de stora organisationerna för barn, ungdom och utsatta, ha lokalkontor som exempelvis:

Bris, RBU, Maskrosbarn, Statens Folkhälsoinstitut och UUS Urban Utveckling & Samhällsplanering.

UUS är specialiserade på hur platser, bostadsområden och stadsdelar används, upplevs och hur de kan utvecklas för att fungera bättre och upplevas tryggare.

Statens Folkhälsoinstitut tar i sin ovan nämnda skrift upp ett geografiskt informationssystem (GIS), som bygger på en kombination av databaser, ur vilka man kan hämta information som kan presenteras geografiskt.

Barnkonsekvensanalys (BKA) är ett annat verktyg som används när det handlar om att analysera hur olika insatser och åtgärder påverkar barn och unga.

Ur skriftens sammanfattning:

Regelbunden fysisk aktivitet är en viktig faktor för barns nuvarande och framtida hälsa, såväl fysisk som psykisk och social. Mycket tyder på att den fysiska aktiviteten hos barn har minskat. Situationen riskerar att leda till en ökning av kroniska sjukdomar.

Barns rörelsefrihet och möjligheter att på egen hand röra sig i närmiljön/staden har begränsats, mycket till följd av olika samhällshinder. Barns behov av lek och rörelse täcks inte till fullo av enstaka ”barnvänliga” lekplatser, skolgårdar och parker. Ett helhetsperspektiv i samhällsplaneringen krävs för att åstadkomma sammanhängande barnvänliga miljöer. För mer utomhusvistelse krävs att den byggda miljön är säker, trygg och stödjer barns intressen och vardagsaktiviteter.

Barn som promenerar eller cyklar till och från skolan är mer fysiskt aktiva än barn som skjutsas i bil eller buss. Aktiv transport för barn leder till en lång rad positiva hälsoeffekter.

Inte minst bör barns och ungdomars synpunkter tas till vara när det gäller samhällsplanering. Låt barn vara barn och låt barndomstiden innehålla massor av lek och olika uttrycksätt.

50

Rubrik

Seniorerna i Science Park Heden



Inledning

Enligt regeringens bedömning är äldre en särskilt angelägen målgrupp för det hälsofrämjande folkhälsoarbetet. Allt fler studier visar på positiva effekter av förebyggande insatser för äldre. Insatserna är mycket kostnadseffektiva. En Seniorernas park föreslås inom Science Park Heden.

Beskrivning

Det är idag välkänt att regelbunden fysisk aktivitet har starka effekter på fysisk och psykisk hälsa, bland annat genom att minska risken för vår tids vanligaste folksjukdomar.

Vi vet att det är av betydelse hur vi utformar våra städer, för rekreation och idrott och inomhusmiljöer. Även hur vi transporterar oss har stor betydelse för människors hälsa och för olika former av fysisk aktivitet. Denna kunskap har inte ännu fått genomslag i önskad utsträckning. Det finns ett stort behov av kunskap om vilka metoder och strategier samhället kan använda för att uppmuntra fler i befolkningen att leva ett fysiskt aktivt liv.

Målet måste vara att skapa attraktiva och stödjande miljöer för fysisk aktivitet som kan konkurrera med det allt ökade utbudet av passiviserande underhållning och aktiviteter. Det ska inte bara vara nyttigt att röra på sig, utan också tryggt, roligt och trivsamt.

Faktorer i närmiljön som främjar utevistelse och fysisk aktivitet är bland annat den sociala sammanhållningen i bostadsområden, en varierad markanvändning och mångfald av närliggande utbud, promenadvänlighet och tillgång till närnatur. Trygghet, säkerhet och tillgänglighet är nyckelfaktorer.

Om detta ska Science Park Heden bland annat forska kring. Samtidigt ska området bli en oas för seniorerna med en blandning av miljöer där Trädgårdsföreningen inkluderas i området.

Såväl utomhusaktiviteter som inomhusaktiviteter erbjuds som:

Park-vatten - motion- umgänge - hälsocenter - Geriatrisk klinik - bilfritt- handikappanpassad med handikappsredskap. Parkbänkar, serveringar och pröva på attribut kommer att finnas.

Trygghet, säkerhet och tillgänglighet är nyckelfaktorer här. Genomtänkt belysning skapar möjligheter att vistas utomhus under stor del av dygnet. Natur, vatten och vegetation gynnar vårt mentala välbefinnande. Området görs promenadvänligt.

Fyra hörnpelare är identifierade för ett gott åldrande: fysisk aktivitet, bra matvanor, social gemenskap och delaktighet/meningsfullhet/känna sig behövd.

Samtliga finns inom området. Kraftbalanseringen som presenteras i förslag "Heden som social mötesplats" skapar möjligheter för seniorerna att aktivt delta i samhällsutvecklingen.

De äldre prioriteras här vilket medför gynnsam social interaktion. Människors olikheter tillvaratas.

Bostadsnära natur av hög kvalitet bör vara nåbar för alla oavsett kön, etnicitet, funktionsnedsättningar, socioekonomisk status och ålder. För många kan Trädgårdsföreningen bli ett sådant.

Geriatrisk klinik ingår naturligtvis i Parken

Viktiga delar av det geriatriska förhållningssättet till våra äldre är diagnostik, terapi, rehabilitering och samarbete i team, riktat mot helhetssyn. Teamet, består av läkare (geriater), sjuksköterska, undersköterska, sjukgymnast, arbetsterapeut, kurator, dietist. Målet är: att ge patienterna bästa livskvalitet och självständighet.

Förutsättningar ska skapas för att det övergripande folkhälsomålet ska kunna uppnås.

51

Rubrik

Verktygsgata för social utveckling



Inledning

En gata lämpligen ingående i Science Park Hedens terrasser där varje volym representerar något verktyg för samhällsutvecklingen genom tiderna. Dagens och morgondagens ges extra utrymme.

Beskrivning

För att Göteborg ska kunna utvecklas till en världsledande stad för hållbar utveckling erfordras kunskap om de verktyg som står till förfogande då, nu och i framtiden.

Utvecklingen går mot ett allt större medborgardeltagande och därmed ställs krav på tillgänglighet och förståelse av de hjälpmedel som står till förfogande för olika kategorier av medborgare, som härkomst, ålder, handikapp, livsstil osv.

Genom att visualisera dem och låta medborgarna pröva på ökar intresset för samhällets utveckling. Det blir betydelsefullt och viktigt att själv bli delaktig.

Några exempel på verktyg i samhällsplaneringen för stärkande av den sociala kraften:

Medborgaranda, valutasystem, livsstilar, politiska styrmedel, trafikstrategier, hälsa, sport, SPA, handikappredskap, livsåskådningar, materialsorter, transportmedel, säkerhetsverktyg, ljussättning, redskap för hållbar mobilitet, människan, redskap för äldre, redskap för barn och ungdom, hjärnan, minnet metod för kraftbalans, levador, interaktiv dialogplanering, processkonst, fraktaler, visualisering, spel, virtuella framtidsmodeller, upplevelsen av en plats, hobby m. m.

Områdets vetenskapliga verktyg hämtas från både tekniska, naturvetenskapliga, humanvetenskapliga och samhällsvetenskapliga discipliner.

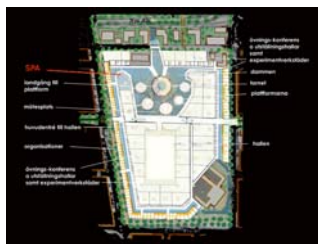
Genom möjligheterna att själva pröva på samt att bidra med egna innovativa verktyg blir gatan en pulserande mötesplats.

Video: Sierpinski Triangeln på You Tube <http://youtu.be/wdWaKJj0vrc>

55

Rubrik

SPA inkluderad i Science Park Heden



Inledning

Heden som en Science Park för den sociala dimensionen kommer att innehålla alla former av funktioner som krävs för kraftbalans. En SPA anläggning med möjligheter till bad i utomhusbassäng samt solbad på dess takterrass kommer att ingå i programmet för parken och bli ett av parkens höjdpunkter.

Beskrivning

Även om det i framtiden kommer att bli gott om badanläggningar utmed älven faller det sig naturligt att ett socialt centrum för friskvård också ska innehålla ett SPA. Genom anläggningens utformning blir det naturligt att dess solterrass ligger på taket dvs i nivå med omgivande markplan. Det föreslagna läget, som framgår av planerna, är i nordvästra hörnet. Där kommer det att ligga väl avskilt ifrån omgivande gång och cykelstråk i anslutning till den stora dammen.

SPA betyder Salus Per Aqua, hälsa genom vatten. Det finns olika möjliga ursprung av ordet SPA.

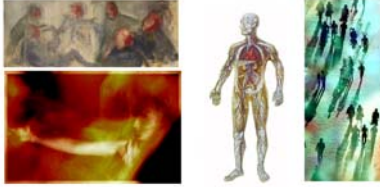
SPA besöken är till för:

Hälsa, ökat välbefinnande, ett helare liv, ett friskare liv, mindre skadlig stress, friskt flödande energi och bättre balans Tanken är att anläggningen skall rikta sig till alla medborgare,

För parkanläggningens övriga funktioner se bland annat förslag Science Park Heden med flera.

Rubrik

Människans Hus i Science Park Heden



Inledning

En av de viktigaste anläggningarna inom Science Park Heden är naturligtvis Människans Hus. Här redovisas hennes ursprung, utveckling, sociala beteende och spridning samt hennes anatomi och redskap. Husets budskap är att ge grunderna till dagens situation och ge ledtrådar för den framtida forskningen.

Beskrivning

Science Park Heden ska representera det sociala perspektivet vilket bland annat innebär en helhetssyn av det som berör människan och även ett ansvar för att de olika krafterna balanserar varandra. Människans Hus har därför sin givna plats här. Dels för lekmanen som vill förkovra sig i människans historia och anatomi men främst för dem som söker vägar för en hållbar utveckling för människan. Här ska de kunna följa pågående processer och själva bygga på för att leda dem vidare. Ett hjärnornas mötesplats.

Människans utveckling eller människans evolution är den process genom vilken en grupp primater förändrades till att ha de egenskaper som människan har idag. Biologiskt definieras människan som primat av arten *Homo sapiens*.

Studiet av människans utveckling omfattar flera vetenskapliga grenar, varav antropologi, paleontologi och genetik är de viktigaste.

För varje enskild människa ger kultur ett mervärde i livet, det fördjupar livets mening på många sätt. Genom att uppleva kultur får vi insyn i andra sätt att tänka och uppleva saker.

Kultur ger mervärde i våra liv och för samhället genom att det skapar jobb på olika sätt, inte bara inom kulturen. Kultur vidgar människors fantasi.

Vår varseblivning sker genom två parallella system, ett medvetet i hjärnbarken och ett omedvetet i det limbiska systemet. Merparten av varseblivningen är den omedvetna.

Det limbiska systemet är alltså kapabelt att ta emot information, värdera den och låta kroppen reagera adekvat, t ex med känslor av välbefinnande eller olust utan att processen når medvetandenivån. Långt efter det att man upphört att medvetet intressera sig för sin miljö fortsätter oinskränkt det omedvetna registrerandet som bestämmer så mycket av känsloupplevelserna. Utformningen av stadsbyggandets visuella och sensuella kvaliteter bör alltså i hög grad ske på det limbiska systemets villkor.

Om den täta staden: "Individen blir anonym, och det går lätt att lura varandra. Så länge man levde i ett direkt beroende av sina medmänniskor, fanns det en naturlig återhållande faktor. Det fanns en naturlig kontakt mellan producenten och konsumenten. Länken människor emellan har gått förlorad. Det är roten till det onda."

Huset innehåll ska begränsas till de teman som har betydelse för den hållbara utvecklingen.

Bilder: ANATOMI, GRUPPMÖTE, GESTER, FOLKMASSA, FOLKRÖRELSE, PROFILER o HON HAR MÅNGA ANSIKTEN

Rubrik

Inkubator inom Science Park Heden



Inledning

Förslaget "Heden som social mötesplats" inkluderar en massa funktioner vars syfte är att förstärka den sociala dimensionen. Bland annat föreslås en inkubator med sådant syfte. Detta förslag utvecklar idén.

Beskrivning

En inkubator erbjuder en dynamisk process för utveckling av människor, affärer och företag. En inkubator ska bistå entreprenörer med aktiv och anpassad managementsupport, finansiella, tekniska och kommersiella nätverk samt en kreativ tillväxtmiljö med tillhörande kontorservice.

Ett nystartat företag kan få hyra en kontorsplats, men inte bara få ett kontor, utan även utbildning, nätverk, coaching och vägledning.

I Göteborg finns flera olika aktörer som tillhandahåller rådgivning, lokaler, affärsutvecklingssupport, samt kontakter med finansiärer och finansiering när någon är på väg att starta företag eller behöver hjälp att utveckla sin affärsverksamhet. Exempelvis:

• BREWHOUSE INCUBATOR • CHALMERS INNOVATION • ENCUBATOR?
FRAMTIDENS FÖRETAG • GU HOLDING? SAHLGRENSKA SCIENCE PARK

Förslaget innebär en komplettering av dessa med sådana speciellt inriktade på hållbar utveckling med människan i centrum.

Begreppet innovationssystem lanserades i början av 1990-talet och betraktades som en traditionell linjär innovationsmodell, där en vetenskaplig upptäckt användes och tillämpades i nya processer och produkter. Forskning har dock visat att innovationer sällan sker på detta linjära sätt, utan att de oftast skapas i interaktion mellan olika aktörer. Idag betraktas innovationssystem som en miljö med korsvis befruktning mellan olika medverkande krafter som skapar, sprider och tar i anspråk ny teknik och ny kunskap.

Tanken med förslaget är att utveckla befintliga system. Inom Science Park Heden ska samtliga "krafter" delta och balansera varandra. Diverse konsekvensbeskrivningar inkluderande sociala ska göra inkubatorverksamheten effektivare än dagens.

Enligt färskta uppgifter visar det sig att det i Sverige idag är få unga som startar eget jfr övriga Europa.

Genom Science Park Heden är målet att såväl Staten som olika typer av medborgarkraftsorganisationer ska hjälpa till ekonomiskt för att få fram livskraftiga företag.

