

MEDBORGARKRAFTEN

[FÖRSTASIDAN \(ILLUSTRERADE VERSIONEN\)](#)

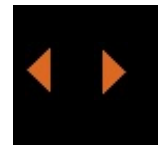
PROCESSKONSTVERK NR 25 GÖTEBORGS 400-ÅRSJUBILEUM 2021

FRIHAMNEN VISION 2010 04 28 ARNE PERSON

01/20

MOTTO: KÄRNAN (THE CORE)

06



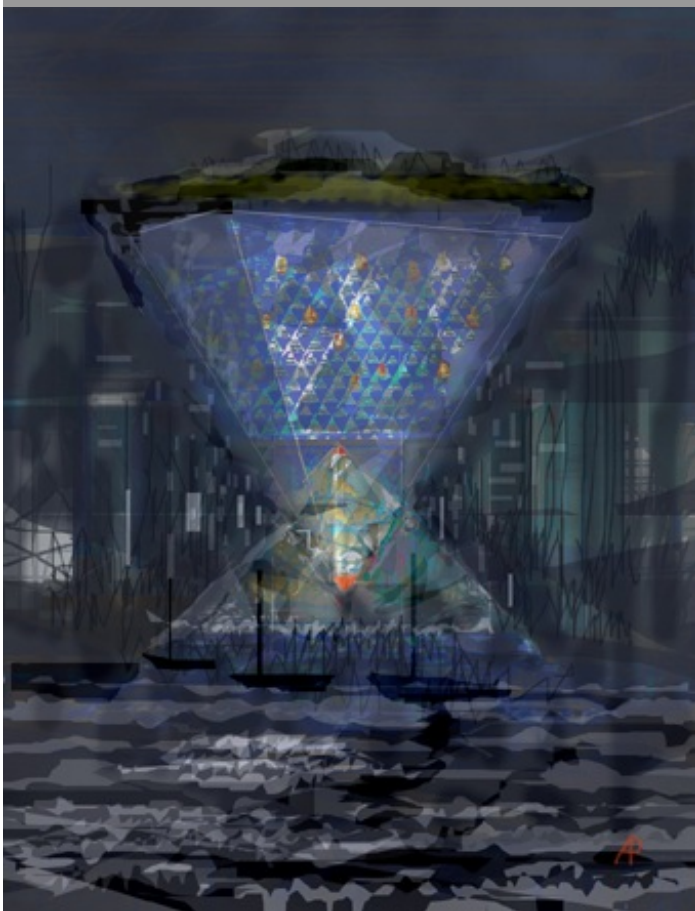
EXPERIMENTET

Ett virtuell/reellt spel

SUDEV-GBG

Sustainable development - Göteborg

PK29



AKTUELLT

DATORSPEL
HÅLLBAR UTVECKLING
VIRTUELLA VÄRLDAR
INTERAKTIVA MEDIER

Medborgarinflytande
skapas.

Medborgarinflytande
byggs upp underifrån.

Medborgarna
informeras o blir delaktiga

*En virtuell region skapas
(Augmented Reality) som
blir förebild för
den verkliga som
färdigsställs till år 2021
då Göteborgs 400-
årsjubileum äger rum.*

**För
medborgarinflytande
skapa medborgar- nätverk !
< "TIMGLASET"**

Experimentet

Ett virtuell/reellt spel

SUDEV- GBG

(Sustainable Developmen - Göteborg)

(Hållbar Utveckling - Göteborg)

Ett virtuell/reellt spel, utvecklas till ett kraftfullt verktyg för den hållbara stadsutvecklingen. Ett roligt och utvecklande spel med olika nivåer som tillmötesgår alla kategorier. Ett nytt sätt att tänka. Ett spel som kan utvecklas i det oändliga och har möjligheter att visa vägar till hållbar utveckling inte bara i Göteborg utan även globalt.

Allt fler inser att det krävs kraftbalans för hållbar utveckling.

Hur denna kraftbalans skall ske för att få avsedd effekt är den stora frågan.

Medborgarinflytandet har hittills varit mycket begränsat. Nu åsyftas såväl internationellt som inom Sverige ett medborgarinflytande som genomsyrar hela planeringen. Alla skall i princip kunna göra sin röst hörd.

Detta experiment utgör ett pilotförslag till att få alla medborgare delaktiga i utvecklingen i regionen till gagn även för omvärlden.

Ur [Demokratiutredningens betänkande](#)



Inspiration:

Gavelbilden visar hållbar utveckling.

Genom kritisk granskning i ett öppet kretslopp ges det gamla ny kraft utifrån, i ett evigt kretslopp. Inte som sägs "från vaggan till graven" utan "från vaggan till vaggan".

I kretsloppet representerar ljuslådorna dels produkterna dels spänningen mellan gammalt och nytt. Spänningen som får figureerna att agera.

Läs [mer om figureerna!](#) och om [tankegångarna](#).

En utgångsplattform SUDEV-GBG skapas. (Mer om denna redovisas nedan.)

Det finns många aspekter på hållbarhet, på miljön, det sociala och ekonomiska. Detta utnyttjas i spelet och gör det så intressant att medborgarna vill vara med i skapandet av en hållbar utveckling. Möjligheterna att kunna tillgodogöra sig en mindre ersättning för deltagandet t ex genom dagens Google adsense* och affiliatemarknadsföring** och skapandet av egna företag stärker spelets möjligheter att uppnå sina syften. Spelet skall avspegla verkligheten, men ligga lite före. Tanken är därför att spelreglerna successivt utvecklas och anpassas.

Med hjälp av spelarna skall det sociala perspektivet lyftas fram på sådant sätt att vi erhåller en kraftbalans, som är ett krav för hållbar utveckling.

Det finns ett stort dolt socialt kapital som i ett inspirerande spel kan uppenbaras och i nätverkssamverkan bidra till oanade innovationer av stort värde för såväl Göteborgsregionens utveckling som världen i övrigt.

Etablerade sociala forum på Internet utnyttjas. Facebook, Youtube, Twitter och Spotify som exempel och ett Wikiproducts*** tillämpligt för spelet skapas.

För medlemskap erläggs en mindre avgift för utveckling av spelet.

Ett säkert sätt för framgång med spelet är att nyttja naturlagarna och beakta de senaste vetenskapliga rönen. Vi vet att naturen i mycket följer enkla lagar där upprepningar är vanligt. Trädens klykor kommer igen i såväl rot, stam, grenar och blad. Sådana former kallas för fraktaler. Genom att nyttja fraktaler är det möjligt att skapa relativt enkla spel för alla medborgarkategorier. Ett spel för såväl ung som gammal. I utgångsläget föreslås 6st spelnivåer. För dessa redovisas nedan.



Inspiration:

Inför VM i friidrott skulle Energiverkets fasad färgsättas.

Varierande färgkulörer på fönsterkarmarna fick representera medborgarkraftens variationer.

NIVÅ 1 Nybörjare

04/20

Spelarna får färdighet i kraftbalansering och vad hållbar utveckling innebär.

De sporrar många till att fortsätta på en högre nivå.

Varje registrerad spelare skapar ett nätverk av medborgare.

Dessa övar sig först med att spela mot varandra.

(Ensamspelare kan påta sig olika roller och spela mot sig själv)

Spelets idé är att respektive nätverk så fort som möjligt skall skaffa sig en lokal som skall fyllas på ett hållbart sätt. När lokalen fyllts balanserat erbjuds en större lokal där det ställs större utnyttjandekrav osv.

På *nivå 1: nybörjare* finns ingredienserna i en uppdateringsbar databas där deras profiler redovisas och därifrån kan de klickas till lokalen dvs de tre rummen som representerar de tre krafterna.

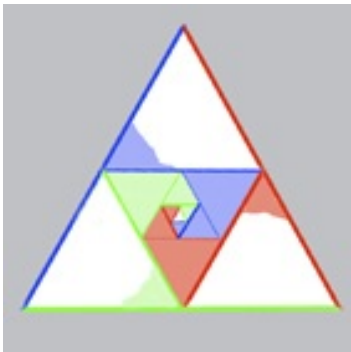
Den som först fyllt de tre rummen rätt på högsta fraktalnivå (se nedan) vinner.

För att få spelet spännande för nybörjarna utvecklas varianter. Någon kan göras våldsam på så vis att felval kan leda till katastrofer av olika slag som bränder, ras, trafikolyckor, fängelse osv, som innebär stora avbräck i avancemanget.

På ett tidigt stadium skall det också vara möjligt att välja inriktning: storstadssatsning eller regionsatsning, kreativ klass eller allmän delaktighet.

(Det är mångfalden i storstäder som Göteborg som är drivkraften för tillväxt och företagande som gäller nu. Ungdomsnätverk skapas nu med satsning på regionen.)

När god kunskap om databasens ingredienser skaffats är det dags att söka verkliga produkter på nätet.



< [Video1](#) [Video2](#)

SIERPINSKITRIANGELN

lokal på nivå 1 - 2.

En variation av Sierpinski's triangel med tre klykor för att illustrera tre krafter's stegvisa tillväxt.

(jfr trädets som genom näring från bladverk och fina rottrådar får stam och grenar att växa.)

De enskilda medborgarna startar tillväxtföretagen.

När de vita ytorna fyllts är krafterna i balans och triangeln itereras (upprepas) till nästa klyka.

NIVÅ 2 fraktal 1 - fraktal 4 med stigande svårighetsgrad

Nätverkets medlemmar arbetar nu tillsammans för att välja ingredienser.

Ingredienserna hämtas på Internet t ex i form av adsense* eller affiliate**. Varje gång rummen fyllts testas dess innehåll automatiskt av en nyupprättad "Wikiproducts"*** sajt. "Wikiproducts" registrerar och klassar alla adsense och affiliateprodukter samt håller spelets nätverk underrättade.

Förutom att hålla krafterna i balans är det viktigt för nätverken att få ett intressant innehåll som lockar övriga att besöka hemsidan för tips och för att klicka på adsense och affiliate för information, vilket innebär intäkter som sporrar. Produkttillverkarna och återförsäljarna sporrar till att förbättra sina produkter och få dem registrerade på Wikiproducts. Spelarna får en vettig ersättning för sitt spelande och produkterna blir miljövänligare. En positiv spiralverkan uppstår.

Om nätverket nöjer sig med att avancera på Sierpinski-nivån kan detta ske i oändlighet med allt svårare val och förmodligen högre intäkter.

Om nätverket har högre ambitioner fortsätter de på nivå 3, se nedan.



Inspiration:

Vattentorn kan ses som vattenspridare. Tornet färgsattes som om det var en skimmerande sådan från rymden där benen fick utgöra vattenstrålarna. En fördelare av kraft till medborgarna.

NORRA BISKOPSGÅRDENS VATTENTORN

NIVÅ 3 fraktal 1 - fraktal 4 med stigande svårighetsgrad

Kompetenta spelare med innovativa nätverk och sikte på förverkliganden.

Antalet krafter har ökat. Från Medborgarkraften avskiljs konst och kultur som en egen kraft och en femte kraft införs, det essentiella. dvs det som krävs ytterligare för att uppnå full hållbarhet.

Fraktal 1 skall fyllas med ett innehåll som i följande itereringar förädlas för att i fraktal 4 prövas inför publik, t ex i TV****, för avancemang till nivå 4.



AP-TRATTEN

Lokal på nivå 3 - 6

På nivå 3 tillkommer två krafter. Större krav på nätverksamverkan förutsätts för att lyckas ur såväl virtuellt som reell synvinkel.

Sidorna representerar de fyra krafterna.
Det essentiella blir trattens lock.

NIVÅ 4 elevnivå

*När nätverket fått publikens godkännande är det dags att få en virtuell lokal***** inom pilotområdena och få professionell hjälp för vidare utveckling.*

Nätverksmedlemmarna söker sina nischer för bästa resultat
Kompletteringar av nätverksmedlemmar utförs. Nätverk slås ihop.
Professionell hjälp från bland annat medverkande skolor, Center of Visualisation m fl söks.
Allt som finns att läsa om ämnena på bibliotek och Internet läses in.



Exercisheden

Virtuellt utförande enligt medborgarkraftens hemsida så länge annat inte anges.

BILDEN

Terrasserna där nätverken etablerar sig

[Läs mer om PK Heden!](#)

NIVÅ 5 proffsnivå

07/20

Det femte stadiets utveckling av nätverken leder till ett realiserande av den virtuella lokalen till en reell inom Heden alternativt Frihamnen. Där skall nätverkets idé kunna presenteras på ett informativt sätt för medborgarna.

Målet är att med spelarnas hjälp få fram tillräckligt med innovativa nätverk för att pilotområdena skall kunna ingå i Göteborgs 400-årsjubileum. Etablerade samhällsplanerare samt skolorna anlitas. Krafternas representanter och arkitektkontoren får nu möjlighet att gestalta. Hedenområdet för friskvård och kraftbalansering. Frihamnen för kulturens utveckling och Gullbergsvassområdet för framtidens boende. TV kanalerna anordnar tävlingar för att få fram de bästa nätverken.



The Core

Kärnan för utveckling av kultur och konst till verksamheter enligt tankar från bland andra Västra Götalandsregionen.

Frihamnen är tänkt att utgöra regionens kärna för kulturen.

[Läs mer!](#)



Medborgarkraften har vädjat till regeringen om införande av sociala konsekvensbeskrivningar i samhällsplaneringen för att lättare uppnå hållbar utveckling och

Essentiell stadsdel

Gullbergsvass

som essentiell stadsdel blir viktig i arbetet med de sociala perspektivet.

[Läs mer!](#)

NIVÅ 6 masternivå

Det globala steget tas. Medlemskap i UN HABITAT:s nätverk SUD-NET och URBAN.NET med flera blir aktuellt. Göteborgs goda rykte sprids över världen.

Nätverken på den här nivån har blivit respekterade företag med tillräcklig kompetens att arbeta internationellt med de stora världsproblemen.

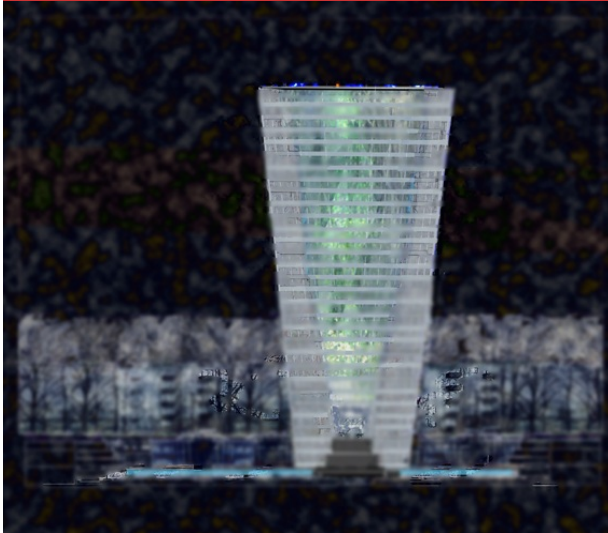
För att hitta de framkomliga vägarna till hållbarhet prövas såväl **reellt som virtuellt** olika fysiska lösningar, ekonomiska system, boendeformer, trafiksystem och energiformer och inte minst fraktaler. Subkulturer i världens slumområden studeras liksom metoder för att få negativa medborgarkrafter att bli positiva.

EM och VM i SUDEV anordnas och blir bestående höjdpunkter i en hållbar värld.

SAMMANFATTNING

Göteborgs kommun var tidigt ute i Översiktsplanen med de tre kraftbegreppen och hållbar utveckling. De har nu framhållit önskemålet att hållbar utveckling skall vara huvudtemat vid Göteborgs 400-års jubileum. De framför också önskemålet om att alla medborgare skall vara delaktiga i förberedelserna för jubileet.

Med föreslagna spel kan dessa önskemål infrias.



TORNET

AP-TRATTEN

som en **Y** ut i oändligheten

På **Exercisheden**

med redovisning av nätverk på olika nivåer från världens alla hörn vid Göteborgs 400-årsjubileum år 2021.

Några ingredienser i utgångsplattformen skulle kunna vara:

Målen klargörs

Hållbar utveckling
 Göteborg bäst i världen
 Världen skall upptäcka Göteborg
 Ungdomarna skall stanna kvar i Göteborg (alternativt regionen se nedan)
 Utbildningsbefrämjande
 Det sociala perspektivets betydelse uppmärksammas
 Kulturen och konsten kan stå på egna ben.
 Friskvården
 Nya företag
 Seniorema
 Osv

Strategier

Genom att utforma spelet så att det gagnar alla och är anpassat för Internet kommer det att kunna spridas mycket snabbt och ge mycket stora intäkter. Dessa kan användas för skapandet av det Göteborg som skall bli bäst i världen.

Genom att i varje stadsdel bilda medborgarkraftsorganisationer som kan representera medborgarna kan eftersökt dialog med myndigheterna upprättas.

Genom att få med skolorna, medierna och många företag finns det förutsättningar för att få fram så goda förslag till Frihamnens innehåll och gestaltning att det kan stå färdigt till jubileet 2021 tack vare spelet.

Processens steg1 och steg2

[PK25](#)

[STEG1](#)

[STEG2](#)



Inspiration:

Ekonomier som inte fungerar och subekonomier som fungerar.
 Flöden som ibland går från många till få och ibland tvärtom. Ibland som i ett träd från rottrådar till stam och ut till bladen. **Y**

Ekonomilänkar till Göteborg 400 år. [Lista!](#)

Det bästa ur medborgarkraftens processkonstverk

(Redovisas på www.medborgarkraften.com)

Mistra Urban Futures "The Göteborg Center of Excellence for Sustainable Urban Futures"

Ett världsledande centrum för hållbar stadsutveckling i Göteborg.

Mistra är en del av det svenska innovationssystemet för hållbar utveckling. Mistra investerar i starka forskargrupper som i samverkan med användare bidrar till att lösa viktiga miljöproblem. Användare av forskningen finns inom såväl näringsliv som inom förvaltning, politik och frivilligorganisationer. Mistra investerar årligen ca 200 miljoner kronor för forskning. Inriktning: främst lösningar på viktiga miljöproblem.

Stadsutveckling över hela världen behöver gå mot mer hållbar utveckling. Det innebär att klimatanpassa och säkra resursflöden, samtidigt som städerna skall vara socio-kulturellt resilienta(*), ekonomiskt framgångsrika samt demokratiskt och effektivt styrda. Mistra Urban Futures ska utvecklas till ett världsledande centrum för hållbar stadsutveckling i dess varierande former och sammanhang.

Göteborg o Co

Har till uppgift att marknadsföra och medverka i utvecklingen av Göteborg som turistmötes- och evenemangsstad. Bolaget ägs gemensamt av kommunen, Göteborgsregionen och näringslivet.

Kommunstyrelsen har hemställt till Göteborg & Co att tillsätta en utredning med uppgift att, i samverkan med Göteborgs Stadsnämnder och bolag, ta fram ett förslag till projekt- och tidsplan samt budget för stans 400-årsjubileum år 2021 samt att bolaget återkommer med förslag till kommunstyrelsen under år 2011. I samband med utredningens bildande övergick beredningsgruppen till en politisk referensgrupp med uppgift att följa och lämna synpunkter på arbetet.



Bilden är från Lilla Bommen under Kulturkalaset 2010. Tillfällig plats för hjulet.



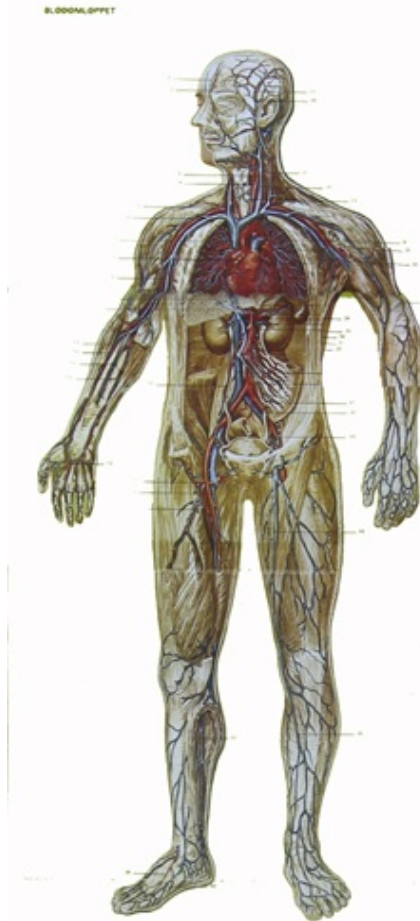
Charles Felix Limdbergs grav På Östra. DoNerade pengar till Göteborgs förskönande.

De 10 nya stadsdelarna

Stadsdelskartorna se i huvudet på medborgarkraften.com/Nyheter/

Enligt beslut skall stadsdelarnas dialog med medborgarna effektiviseras.

Medborgarkraftens stadsdelskartor kan bli en bra början till detta och få stor betydelse i arbetet med hållbar utveckling och delaktighet i framtiden av Göteborg 400 år.



Inspiration:
Blodomloppet
Artärer,
arterioler,
kapillärer
venoler
och vener
bildar
kretskopp.
Artärer och
vener
fungerar
som ett
rörssystem
för blodets
transport.

Utbytet av
ämnen mellan
blodet å ena
sidan och väv-
nadsvätskan och
cellerna
å andra sidan
äger ute-slutande
rum i
kapilärnätet.

Jfr. Marknaden

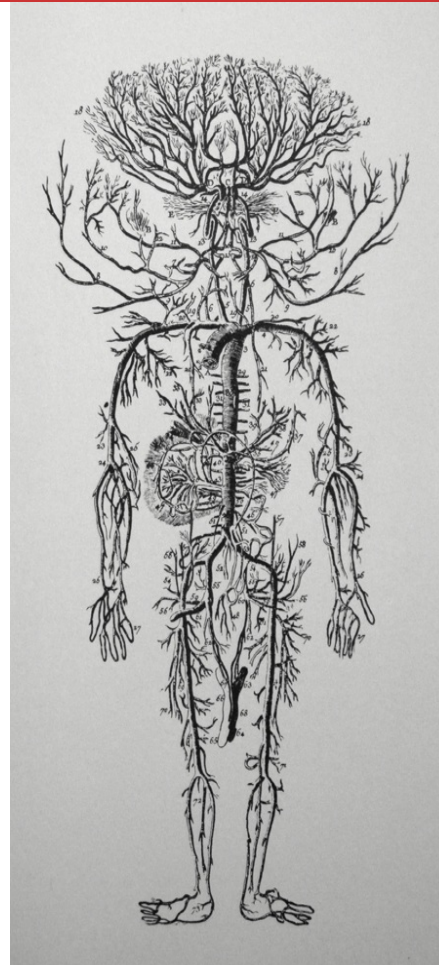


BILD UR BB:s LÄKARLEXIKON

BILD UR DIDEROT:s ENCYKLOPEDI

Ostindiefararen Götheborg en ovärderlig PR-maskin

Ur Anders Wästfelts debattartikel i GP 2011-01-22

Skeppet har långtifrån seglat färdigt. Hon har stora framtida uppgifter, att fungera som symbol, mötesplats, inspirationskälla, arbetsplats och inkomstkälla.

Hon är välbyggd och med rätt underhåll kan hon segla i ytterligare 20-30 år. Hon är en omistlig symbol för Sverige som nation, för svenk kultur och näringsliv och framför allt som en inspirationskälla för vad mod, viljestyrka och entreprenörskap kan åstadkomma.

Låt oss lyfta blicken ovanför dagens horisont. Kalla in alla goda krafter för att åter bidra till att vårt skepp, skall förbli den lysande symbol den är och planera för allt som skeppet kan användas till i framtiden.

Vårt skepp ska verka som en samlande punkt för svensk internationell företagsamhet och entreprenörskap, ta hand om våra ungdomar, jobba med freds- och miljöarbete, främja kulturellt utbyte och påminna om värdet av vänskap, kunskap, forskning, långsiktighet och fredlig handel.

Skeppets symbolvärde är som skapat för att vara med vid infrastrukturprojekt, skapandet av internationella handelshus och medverka till affärsutveckling mellan Sverige och Asien.



OSTINDIEFARAREN
GÖTHEBORG

Ovärderlig
PR- maskin

[video](#)



Kulturella och Kreativa industrier

(Redovisas på www.medborgarkraften.com under [Frihamnen vision](#))

Den snabbt växande globala marknaden för unika upplevelser har gjort kreativ industri till en stor och växande sektor. Den digitala tekniken och globala nätverk har gjort den kreativa industrin till en av de snabbast växande branscherna i världen.

Vagga till vagga (Cradle to Cradle)

Källa: mbdc.com "Från vaggan till vaggan" i stället för "från vaggan till graven".

Arkitekten William McDonough och kemisten Michael Braungart har skrivit en bok som kan anses som ett manifest som kräver en omvandling av den av människan skapade industrin till ekologisk intelligent design. Den utgör ett manifest för en radikalt annorlunda filosofi och praktik av tillverkning och ekologi. "Minska, återanvända, återvinna."

De tar naturen själv som förebild. Att "avfall är lika med mat" är den första principen boken beskriver. Produkter kan utformas så att de efter deras användning ger näring till något nytt, antingen som "biologiska näringsämnen" eller som "teknisk näringsämnen" som cirkulerar inom slutna kretslopp industriella cykler, utan att bli kvalitetsförsämrade och använda därefter som det är idag.

Läs [mer!](#)

Göteborg som mångkulturell stad

Göteborg är en mångkulturell stad och har därmed en stor kulturskatt, hittills dold. Med hjälp av dessa kulturers riksförbund i Sverige skulle denna skatt kunna dokumenteras, analyseras och komma Göteborgsregionen till gagn.

Ett sätt att få kontakt: **Inform. till Invandrare/Flyktingar**

<http://www15.goteborg.se/flyktingguide/flykting.htm>



Inspiration:

Vid fömyelsen av de storskaliga bostadsområdena i Göteborg kunde konstateras att flyttningsströmmarna resulterade i en allt större segregation mellan rik och fattig. [PK 1-3](#)

Center of Visualization

Varför visualisering

http://www.youtube.com/watch?v=0J8J3HEt1xI&feature=player_embedded

Mötesplatser för visualisering

http://www.youtube.com/watch?v=Xm6ikR_NRDc&feature=related

Hållbar utveckling Videos från You Tube

Hållbar Utveckling - Förenklat & Förminskat

http://www.youtube.com/watch?v=wYhMNyRh4_Q

Sustainable Development -15 Global Challenges

<http://www.youtube.com/watch?v=dghuWWw7fnw&feature=related>

Integration och mångfald Göteborgs Universitet

KalendariumWorkshop: Tema Integration och Mångfald

Workshop: om gruppidentitet, gruppstolthet, om relationer mellan olika grupper



Utbildning i hållbar utveckling

Göteborgs Universitet

<http://www.mls.adm.gu.se/utbildning>

Hållbar utveckling Göteborgs universitet är ett av få miljöcertifierade universitet. Det har också många utbildningar med inslag av hållbar utveckling.

Utbildning Utbildning har vid upprepande tillfällen, nationellt såväl som internationellt, identifierats som en av nyckelfaktorer till hållbar samhälls-utveckling. Det som gör just utbildning så viktigt är att studenterna kommer att använda sina kunskaper inom hållbar utveckling under ett helt yrkesliv. Uppdraget att integrera hållbar utveckling i utbildningen finns också inskrivet i Höskolelagen.

Chalmers

Miljö och hållbar utveckling i samverkan

<http://www.chalmers.se/sv/forskning/chalmers-forskar-inom-hallbar-utveckling/Sidor/default.aspx>

En av utmaningarna med kunskap inom miljö och hållbar utveckling ligger i att området är något av det mest tvärvetenskapliga man kan tänka sig. Här är skolan i hög grad beroende av ett samspel med många olika samverkanspartners både inom och utom Chalmers. Till skolans hjälp finns flera olika centra och nätverk med hållbar utveckling som kärna.

<http://www.chalmers.se/sections/forskning/miljo-oc>

forskning inom hållbar utveckling

Chalmers ambition att bidra till en hållbar samhällsutveckling bygger på det arbete som utförs vid skolans institutioner i form av forskning och utbildning. Vid Chalmers finns flera institutioner med tyngdpunkt på miljö och hållbar utveckling men bredden i frågeställningarna gör att nästan alla på Chalmers ägnar sig åt miljöfrågorna.



CHALMERS
UNIVERSITET >

.GÖTEBORGS



HU2 - Högre utbildning för Hållbar utveckling

Beskrivning:

Ur <http://www.facebook.com/group.php?gid=108502945843163>

Nätverk HU2 vänder sig till personer inom universitet och högskolor som arbetar med undervisning och organisation vid ett lärosäte samt myndigheter, verk och nationella studentorganisationer. Nätverkets målsättning är att integrera hållbar utveckling i den högre utbildningen.

Uppsala universitet

<http://info.uu.se/uadm/dokument.nsf/sidor/BFA1D3CAD32EED9CC1257300002DF3FA?OpenDocument>

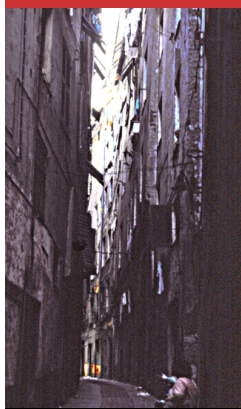
Design för hållbar utveckling (Malmö Högskola)

<http://www.edu.mah.se/KD109A/>

30 högskolepoäng

Design for sustainable development - 30 credits

Kursen undersöker hur designkompetens kan användas för att bidra till en hållbar utveckling. I en hållbar utveckling tillfredsställer vi våra behov utan att äventyra kommande generationers möjligheter. För att åstadkomma det måste vi snabbt hitta nya former för produktion och konsumtion. Kursen bygger därför på en förståelse för både teknik och beteende, hur de samverkar samt hur man kan åstadkomma positiva förändringar inom dessa områden.



TÄT STAD
ELLER
GLES STAD
ELLER
BÅDADERA



Hinsholmskilen: Långedrag Original: Arne Person

Till Vetenskapsfestivalens Rymdhabitat!

[Blandstad](#) [Cittaslow](#)
[Förtätning](#) [Bilder av framtidsstaden](#)
[Den Goda Staden](#) [Göteborgs framtid](#)

Sjukvård

Chalmers <http://www.chalmers.se/sv/nyheter/Sidor/På-jakt-efter-nyckeln-till-en-effektivare-sjukvård-.aspx>

På jakt efter nyckeln till en effektivare sjukvård

PRESSMEDDELANDE: Forskare vid Chalmers och ledare i Västra Götalandsregionen samarbetar kring utmaningen att öka kvaliteten i hälso- och sjukvården. Ett mål är att få en helhetssyn på hela vårdkedjan, från förebyggande vård till rehabilitering.

CMB (Centre for management of the built environment)

CMB är ett samverkansprojekt mellan Chalmers tekniska högskola och Stiftelsen för byggandets managementfrågor. Centrumet bildades 1998 på initiativ av industrin för att ta tillvara och vidareutveckla management inom alla delar av samhälls-byggnadssektorn. Stiftelsens uppgifter är att: •Lämna understöd till vetenskaplig forskning. •Främja undervisning, utveckling och internationellt samarbete.

Folkhälsan: Målet med dagen var att samla folkhälsoforskare och samhällsbyggnadssektorns aktörer för att diskutera hur hälsofrågorna på ett bättre sätt kan integreras i planering och byggande. Vi tycker att seminariet var mycket givande och vi hoppas nu att samtalet kring dessa frågor kommer att fortsätta.

Spelet Minecraft

Det svenska spelet som nu sprids över världen.

Med hjälp av professionella spelutvecklare skulle **SUDEV-GBG** kunna utformas till ett SUDEV-WORLD där spelarna själva väljer pilotområde.
(De samlade erfarenheterna skulle kunna vara till hjälp inför Göteborg 400 år.

Göteborgs hamn och sjöfarten

Göteborg har alltid varit en sjöfartsstad och bör så förbli.



Den sista svenska fraktfartseglaren

< Isolda

Bilderna är från
Google earth
[arnepe1](#)

Gullbergskajen>



Fraktaler

Sådana används för att på ett påtagligt sätt påvisa avancemanget i spelet. För enkelhets skull används som utgångspunkt endast två fraktaler.

För de lägre nivåerna används **Sierpinskis triangel**, representerande de tre krafterna. För de avancerade nivåerna används **AP-tratten** representerande fem krafter.

I Sierpinskiatriangel ses de tre krafterna representera de tre hörnfälten. Det finns andra sätt att se krafterna. Ett är att se dem som ben utstrålande från en nod med en sammanhållande essentiell kraft som binder ihop dem. Antalet samverkande krafter kan enkelt justeras.

Forskningsrön och medverkan i nätverk

Urban-Net

Urban-NET-projekt behandlar frågor om hållbara städer i Europa. Dess övergripande mål är att öka samarbetet och samordningen mellan europeiska medlemsstater och associerade stater genom nätverk och samarbete om gemensam forskning. Urban-Net finansieras av Europeiska kommissionens ramprogram 6 Program inom ramen för Europeiska området för forskningsverksamhet nätverk (ERA-NET) initiativ

UN HABITAT:s nätverk SUD-NET

Det globala steget tas med Medlemskap i UN HABITAT:s nätverk SUD-NET

Nanotekniken

Forskning och utveckling gör kontinuerligt nya framsteg. Inom nanotekniken inte minst. För spelets bestånd är det en förutsättning att spelet ständigt uppdateras för att kunna fungera som en förtrupp inom samhällsutvecklingen



Ur Världens Vetenskap VÄRLDENS STÖRSTA EXPERIMENT LHC LARGE HADRON COLLIDER De stora gåtorna

Vad är det som orsakar gravitationen?
Vad är det som ger saker och ting massa och varför har vissa partiklar massa medan andra inte har det?
Vad är mörk materia och mörk energi?
Varför finns det materia men ingen antimateria?
Hur såg materian ut precis efter Big Bang?
finns det andra dimensioner?

Hållbar utveckling

Det finns teorier om att utvecklingen sker med utgångspunkt från mycket enkla regler.
En matematisk skapad sådan regel är den så kallade Mandelbrotformeln

$$Z \Rightarrow Z^2 + C$$

\Rightarrow tecken för iteration

C är en konstant, ett imaginärt tal
Det består av ett reellt tal plus
ett tecken som i kvadrat = -1

Med datorernas hjälp kan itereringar idag göras mycket snabbt.

Inom forskningen tillämpas detta för att snabbt kunna se konsekvenserna av påverkan av olika slag.

I SVT kunde vi nyligen se hur robotar på detta sätt kunde utvecklas till att uppföra sig som normala människor i sättet att röra sig.

Inom samhällsplaneringen där nu metoder för erhållande av hållbar utveckling jagas borde sådana tester prövas.



VATTENAVSÄNKNINGSTRATTAR I VASSTADEN

Inspiration:

Grundvattenavsänkningstrattar i Vasastaden analyserades och kom så småningom att leda till att området kunde räddas från rivningar.

Dessa avsänkningstrattar kan liknas vid träd där vattnet hela tiden söker sig till större "grenar" för så småningom nå fram till "stammarna" i gatorna.

Hela tiden rinner det i Y fraktaler som itereras.

[Vasastadens räddning](#)

(*) *Social resiliens är ett samhälles förmåga till återhämtning efter katastrof.*

* **Google AdSense** Det är ett kostnadsfritt program som online-publicister kan använda för att tjäna pengar genom att visa annonser i många online-innehåll,

** **Affiliate marknadsföring** Affiliate (engelska för "ansluten") används för en webbsajt som genom annonser dirigerar trafik av internetanvändare till en annan sajt. Ett affiliateprogram är en överenskommelse där de som driver en online-affärssida (t ex en internetbutik) betalar en avgift, eller kommission, till affiliate-partnern för att vidarebefordra trafik till dem. (Källa:Wikipedia)

*** **Wikiproducts** Under meta.wikimedia kan läsas om befintliga wikiproduktsidor. Ny sådan måste kanske skapas. <http://meta.wikimedia.org/wiki/Wikiproducts>

Exempel: Ur wiki-products.org <http://de.wiki-products.org/Hauptseite> Översättning av Google. WikiProducts är ett uppslagsverk för konsumenterna. Enligt Wikis principer ges information om produkter och den har olika tjänster och en öppen struktur. Den ger råd om inköp och användning av produkter och värnar om att större uppmärksamhet ägnas åt ekonomisk och sociala samt miljö- och hälsoaspekter. WikiProducts är ett icke vinstdrivande projekt som inte har några kommersiella mål. Projektet finansieras helt av donationer och bidrag från medlemmar, och är därmed fri från reklam.

******TV- kanalerna** kan säkert utveckla informativa permanenta programserier av underhållnings-karaktär för att stimulera den enskilde medborgaren att bli delaktig i arbetet för hållbar utveckling.

***** **SUDEV:s hemsida** På sajten läggs de virtuella lokalerna in. Innan denna hemsida upprättas måste spelutvecklare anlitas, förutsättningarna för lansering utredas och pilotområde väljas.



Inspiration:
Från Götaplatsen, kulturens högborg strålar mängder med intryck ut.
Likt **Y** fraktaler itereras de ut liksom trädets rötter, grenar och bladverk.



Nästa **PK 25 Gbg400år** startsidan!