

STUDIECIRKEL: LÅNGEDRAGS HAMN DELRAPPORT NR 1

**GAMLA HAMNEN, GKSS-HAMNEN, INRE HINSHOLMSKILEN
OCH ÄNGHOLMSHAMNEN SAMT ANGRÄNSANDE BEBYGGELSE**

MEDBORGARKRAFTEN/STADEN VI VILL HA DECEMBER 2015



SAMANFATTNING

Med anledning av såväl en motion i Byggnadsnämnden om värnandet av båtlivet i Göteborg som pågående skärgårdsutredning samt önskemål om planbesked om att nyttja yta för marin verksamhet till bostäder fanns det anledning att starta en studiecirkel för att få igång en dialog om hur de närmaste grannarna ser på utvecklingen i Långedrag.

Cirkeln har i en första omgång tagit fram ett stort antal skisser. Dessa har resulterat i ett tiotal scenarier allt ifrån en O-vision till en regional mötesplats inom hamnområdet. I denna delrapport har vi valt att enbart ta upp de scenarier som koncentrerat sig på hamnområdet och som påvisar hur vi skulle kunna komma vidare.



Området för 5000 år sedan

De äldsta vittnesbörd man äger om bebyggelsen kring Långedrag härrör från en tid 5000 år tillbaka. Landet runt Göteborg låg då omkring 23 m lägre än nu. Två boplatser från denna tid finns på Vässingsö från bronsåldern och utgör två välbevarade rös.



bronsåldersröset på Öberget

Området 1998

Det har ett mycket stort symbolvärde för Göteborg. Det betyder mycket för många. Natur- och kulturvärdena är betydande. Båtporten är starkt etablerad. Det är stark konkurrens om utrymme. Trafik- och parkeringsfrågorna är inte lösta. Stress skapar en otrygg trafikmiljö. Det finns ett stort intresse av att bygga bostäder i området.

Det finns en rad frågor att arbeta vidare med.

Under det fortsatta arbetet kommer en rad frågor att studeras vidare. Några av dessa frågor handlar om: ● bevarande kontra exploatering ● turism, innehåll och ● trafiken kvaliteter ● skärgårdsterminalen ● parkering (Ur planeringsunderlag 1998 för detaljerad översiktsplan) (Anm Planarbetet bordlades och har aldrig återupptagits)



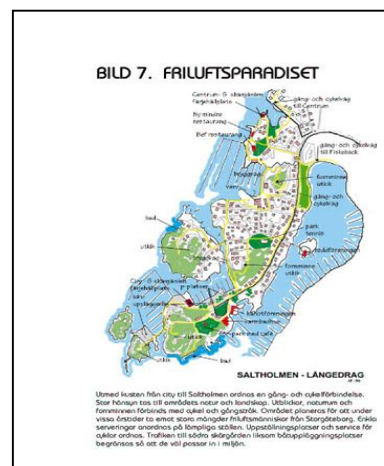
Området idag

I princip samma förhållanden som 1998. Långedrag's värdshus har tillkommit samt ett stort antal parkeringsplatser.



Ur tidigare utredning om hur göteborgarna vill uppleva området

Under Nya Varvets dagar i slutet på 1900-talet valde göteborgarna vidstående förslag som det bästa "Friluftsparadiset"



Myndigheternas intentioner



I motion som gick igenom i byggnadsnämnden i år är följande citat hämtat.

”Att ha båt är en viktig del av många göteborgares fritid. Närheten till havet är också en viktig del av Göteborgs identitet. Samtidigt råder det idag brist på båtplatser. Vi vill att Göteborg ska vara Sveriges båtstad. Framförallt vill vi se fler platser i befintliga fritidshamnar... Men kompletterat med detta bör man också möjliggöra för fler småbåtsplatser som en del av den Centrala Älvstaden. I en levande och blandad bebyggelse kring vattnet ingår också ett levande båtliv.”

Ur Göteborgs Stads styrdokument är följande citat hämtat

”Kustområdenas attraktivitet gällande natur,- kultur- och landskapsbilds-värden ska värnas och utvecklas, värdefulla rekreationsområden ska bevaras och utvecklas. Befintliga småbåtshamnar och gästhamnsfaciliteter ska utvecklas och havsmiljön ska värnas, som ett varierat utbud av aktiviteter, upplevelser och service längs hela kusten och ute i skärgården.”

Samtidigt kvarstår ett stort intresse av att bygga bostäder i området och att genom utfyllnader av vattenområden minimera älvupplevelsen och båtlivet.



Några studiecirkelambitioner

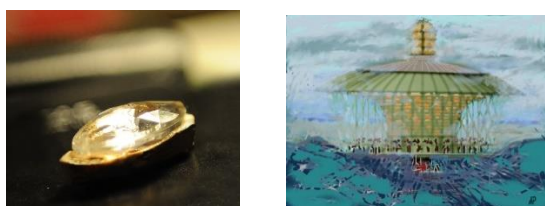
Finna alternativa fordon till dagens bilar såväl på land som i vatten.



Skapa nya maritima verksamheter som kan stärka nuvarande verksamheter inom området. samt testområden för utveckling av villaområdet t ex genom crowdfunding och bogemenskaper.



Möjliggöra tillkomsten av sociala mötesplatser i marin miljö



Förhindra att Göteborgs styrdokument, byggnadsnämndens intentioner och medborgarnas vilja enligt ovan åsidosätts till förmån för stark förtätning i småbåtshamnar som Långedrag där det redan är stark brist på P-platser för de boende i skärgården.



Underlätta och stimulera verksamma och boende inom området att engagera sig i det fortsatta arbetet med att utveckla medborgarnas delaktighet i samhällsutvecklingen.

Redan aktuellt:

Delaktighet i nu pågående nya utredning om skärgårdstrafiken som kommer att få följder för såväl Saltholmen som Långedrag.



Utnyttjandet av t ex Oscar II fort, som nu får förfalla, i samhällsutvecklingen.



Bevaka utvecklingen av framtidens mötesplatser för hållbar samhällsutveckling typ HASSP inom regionen. HASSP = Holistic Association Socail Science Park



DE 6 ST LYFTA SENARIERNA



Avsikten är att ur dessa scenarier ta fram förslag som kan ligga till grund för hur området bör utvecklas på ett för alla positivt och hållbart sätt.

Typ 1 0-vision Utvecklingen sker efter gällande planer. Nya verksamheter ska vara marina.

Senario 1. **0-VISION: SJÄLVSTÄNDIGA VERKSAMHETER**

Senario 2. **SAMVERKAN MELLAN BEF. VERKSAMHETER INOM HAMNEN**

Typ 2 Blandade allmännyttiga verksamheter

Senario 3. **CROWDFUNDING**

Senario 4. **CROWDFUNDING: DIFFERENTIERAT INNEHÅLL**

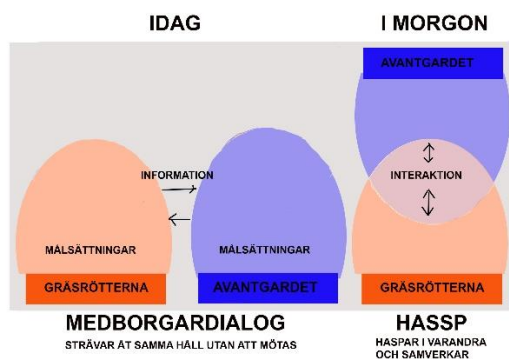
Senario 5. **MÖTESPLATS INTEGRERAD I BEF. ANLÄGGNINGAR**

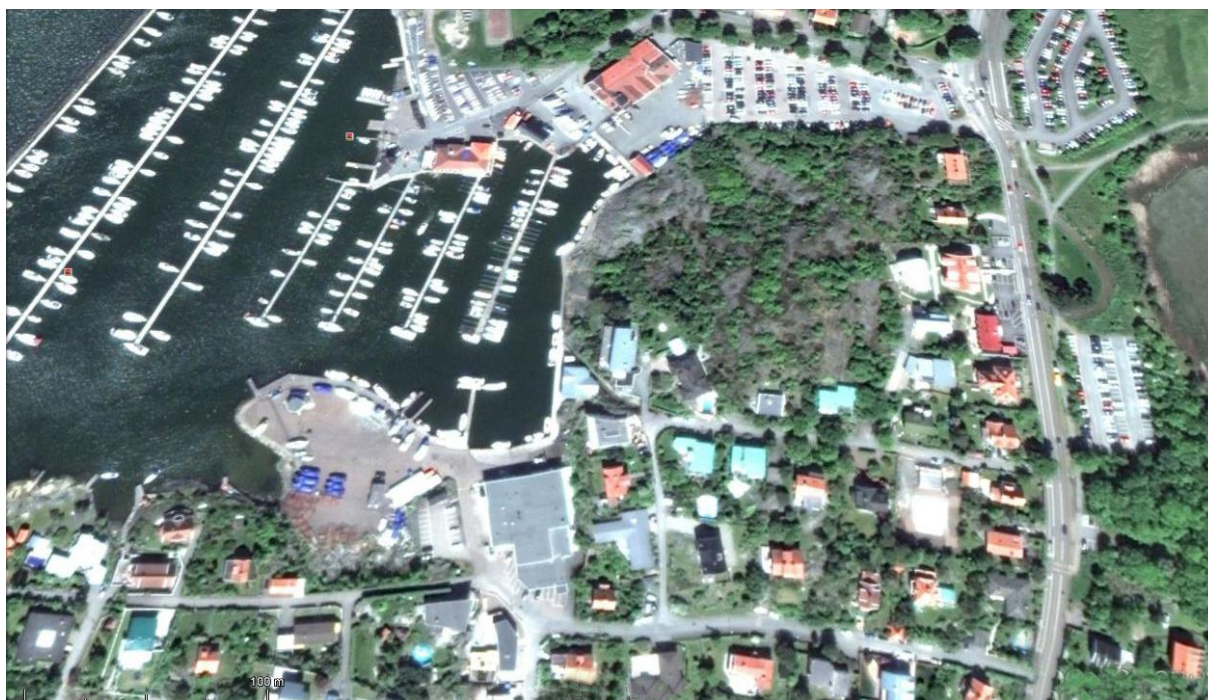
Senario 6. **HÅLLPLATS FÖR FÄRJA TILL SÖDRA SKÄRGÅRDEN + BEF.VERKSAMHETER**

Typ 3

Scenarier som kommer att tas fram i samverkan med HASSP-studiecirkeln under våren 2016
HASSP som en del av verksamheterna i hamnen eller som fartyg.

HASSP skapar samverkan genom att öppna "stuprör" och skapa interaktioner





1. 0-Vision: SJÄLVSTÄNDIGA VERKSAMHETER

Utvecklingen i hamnen sker efter gällande planer. Nya verksamheter ska vara marina. För att försvåra för de etablerade marina verksamheterna att ändra markanvändningen till något olämpligt vidtas åtgärder t ex enligt nedan angivna.

A. Byggnadsnämndens intentioner i motion som antogs i år om Göteborg som Sveriges båtstad åberopas. Ur motionen: *”Att ha båt är en viktig del av många göteborgares fritid. Närheten till havet är också en viktig del av Göteborgs identitet. Samtidigt råder det idag brist på båtplatser. Vi vill att Göteborg ska vara Sveriges båtstad. Framförallt vill vi se fler platser i befintliga fritidshamnar... Men kompletterat med detta bör man också möjliggöra för fler småbåtsplatser som en del av den Centrala Älvstaden. I en levande och blandad bebyggelse kring vattnet ingår också ett levande båtliv.”*

B. Göteborgs Stads styrdokument talar mot användningen av hamnen för bostadsändamål. (*Ur dokumentet: Kustområdenas attraktivitet gällande natur,- kultur- och landskapsbilds-värden ska värnas och utvecklas, värdefulla rekreationsområden ska bevaras och utvecklas. Befintliga småbåtshamnar och gästhamnsfaciliteter ska utvecklas och havsmiljön ska värnas, som ett varierat utbud av aktiviteter, upplevelser och service längs hela kusten och ute i skärgården.”*)

C. Medborgarna initierar kommunen att återuppta den fördjupade översiktsplanen för Saltholmen – Långedragområdet.

D. Vi följer utvecklingen av kommunens utredning om skärgårdstrafiken och bevakar att dess konsekvenser för Saltholmen - Långedrag och Långedrag hamn inte blir negativa. Hittills har trafikutredningen inte djupare studerat konsekvenserna för Saltholmen – Långedrag.

E. Flyktingpolitiken och kommunens idéer om tillämpning av provisoriska bostäder och s k bo- och byggemenskaper kan få betydelse för bebyggelsen utmed älven. Detta bevakas.

F. Sakägarna följer utvecklingen för att vara pålästa när kommunen bjuder in till samråd.



2. SAMVERKAN MELLAN BEF. VERKSAMHETER INOM HAMNEN

Nuvarande verksamheter förstärks

Olönsamma verksamheter köps i första hand upp av de befintliga hamnverksamheterna och i andra hand av medborgargrupper genom crowdfunding och används för maritima ändamål.

En allmän önskan, inkluderat Byggnadsnämndens senaste beslut, om att Göteborg ska bevara och stärka sin position som sjöfartsstad bör leda till en översyn i regionen hur detta ska förverkligas och struktureras. Inga beslut ska fattas förrän pågående och kompletterande utredningar och konsekvenser slutförts. En sådan översyn skulle innebära att man skulle få en klarare bild av framtidens hamn i Långedrag. Vilka komplement krävs för att hamnen ska kunna fungera som Göteborgs centrum för småbåtverksamheten även fortsättningsvis? Den globala forskningen om nya båttyper för användning i städer utreds och testas bl. a. här.

- a. Nimbus och GKSS utvidgar gästhamnen. Den nuvarande gästhamnen är mycket liten. För att möta sjöfartsstaden Göteborgs satsning på ett intensivare båtliv i innerstan finns behov av fler gästhamnar med god service även för de eventuella nya typer av stadsbåtar som kan bli aktuella i Göteborg.
- b. Sjösportskolan expanderar för att möta morgondagens intensiva småbåtstrafik på älven och i kanalerna.
- c. Servicen anpassas till morgondagens småbåtstrafik.
- d. Sjöräddningssällskapet anpassar sin verksamhet till älvens och kanalernas nya båttrafik.



3. CROWDFUNDING

Olönsamma verksamheter köps upp av nuvarande hamnverksamheter eller medborgarorganisationer genom crowdfunding och används för gemensamma maritima ändamål till gagn för området, stadsdelen eller hela regionen.

Samarbete med kommunen och föreningar i skärgården etableras för att finna intressanta maritima nischer som kan få sitt säte i Långedrag hamn.

För att möta den planerade utvecklingen i Regionen med tät blandstad är det viktigt att redan nu etablera en mötesplats för invånarna i ett strategiskt läge där samhällsplaneringsfrågor kan tas upp och föras till beslut. För en stadsdel vid kusten kan Långedrag hamn vara lämplig. Mötesplatsen kan vara en flytande enhet i vattnet eller uppställd på "planen" (utfyllnaden i söder).

Om ytorna i hamnen inte förslår för en fungerande mötesplats kan komplettering ske genom crowdfunding av markytor i inre Hinsholmskilen.

Om den reguljära skärgårdstrafiken förflyttas från Saltholmen till Fiskebäck finns det anledning att få med Saltholmen i planeringen av mötesplatsen.

Utvecklingen av hela Göteborg som en sjöfartsstad ses som betydelsefullt inte minst av Byggnadsnämnden. Stort intresse riktas mot utvecklingen av nya stadsbåtar för bättre marin kontakt mellan regiondelarna. Detta kan bli en marin verksamhet som kan vara ett tema för mötesplatsen. Långedrag positiva särdrag bör värnas och utvecklas.



4. CROWDFUNDING: DIFFERENTIERAT INNEHÅLL

De delar av hamnen som inte fungerar köps upp och ombildas till en marin bygg- och bogeningskvarter för stadens invånare. Området blir en tillåtande oas vars syfte ska vara att testa olika produkter för boende vid och på vattnet samt underlätta för stadsinvånare att kunna pröva på olika typer av boenden nära och på vattnet. Verksamheten ska kunna inrymmas under beteckningen marint.

Området nås från norr.

Utmed Pejlingsgatan reserveras marken för nya typer av korttidsboenden med marin anknäring som inte ställer krav på biltrafik på Pejlingsgatan.

Exempel på samnyttjanden:

Undervisnings- och konferenslokaler, serveringar, service, båtplatser.

Exempel på tester:

Modulhus såväl fasta som rörliga på land och vatten, uthyrbara komplementbostäder till husbåtar, olika typer av stadsbåtar och hybrider, gemensamhetslokaler för husbåtar samt tillbehör av olika slag för ett liv vid vattnet.

Tidigare skisser till förslag som nr 6; 7; 8; 9; 10; 11; 12; 13 och 14 kan fungera som inspirationskällor.

Angreppssättet kan vara starten för det Nya Göteborg som återtar älven som dess hjärta.



5. MÖTESPLATS INTEGRERAD I BEF. ANLÄGGNINGAR

En flytande mötesplats för medborgarna med maritimt tema etableras på neutralt vatten i eller vid brygga i anslutning till Långedrag hamn.

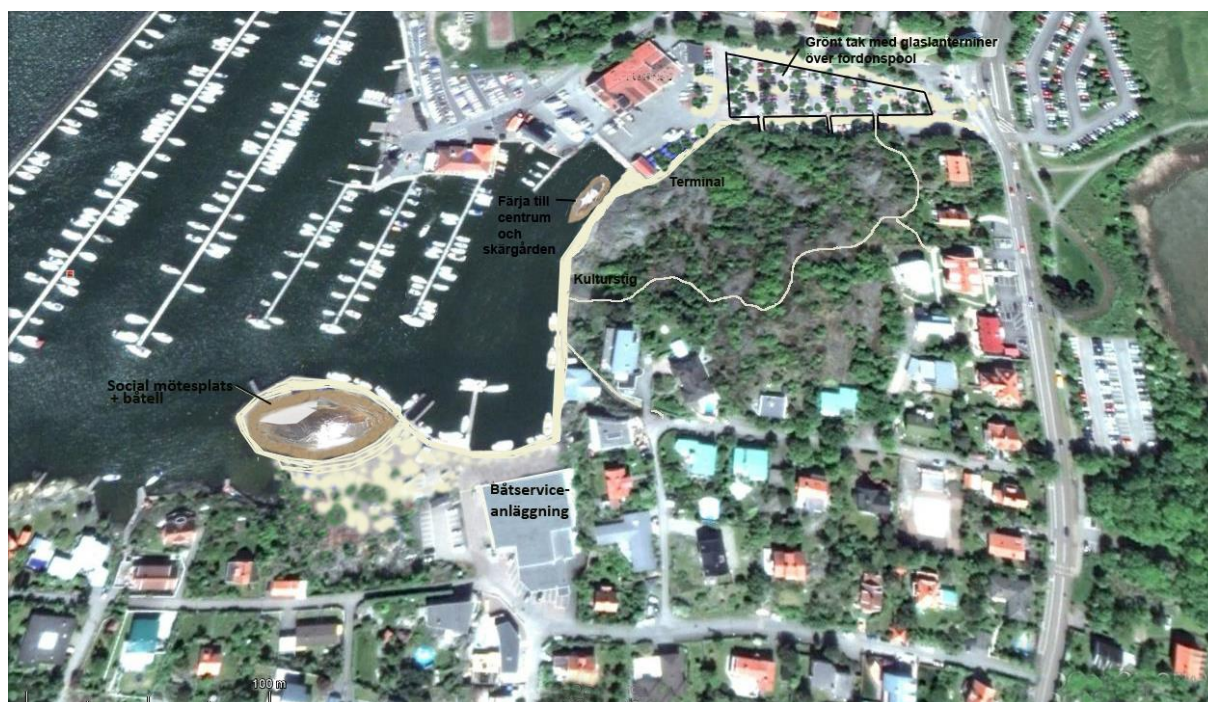
Samarbete med de befintliga verksamheterna upprättas.

Det finns fördelar, att vid rådande situation i Långedrag, där såväl skärgårdstrafiken som nuvarande villaområden är föremål för förändring, att tänka strategiskt. Därför bör det övervägas om inte mötesplatsen ska vara en flytande enhet som enkelt kan förflyttas och integreras med etablerade landbaserade enheter.

Om mötesplatsen ska tjäna enbart Västra Göteborg skulle den flytande mötesplatsen kunna alternera mellan t ex Långedrag, Styrso, Fiskebäck, Önnered , Näset och Nya Varvet.

Mötesplatsens innehåll och syfte tas fram i samverkan med stadsdelens medborgare och kan bli ett testobjekt inför Göteborgs 400-årsjubileum.

Integreringen med befintliga verksamheter kan vara utnyttjandet av samling- och konferenslokaler samt befintliga utskänkingslokaler, båtservice och parkeringar.



6. HÅLLPLATS FÖR FÄRJA TILL SKÄRGÅRDEN + BEF. VERKSAMHETER

TPUSS eller "Trafik och parkeringsutredning för södra skärgården" pågår och beslut ska fattas inom kort. Ett givande samarbete med södra skärgården och myndigheterna inför beslut kan bli givande.

Långedrag skulle kunna bli en hållplats för en ny unik skärgårdslinje med eldrivna färjor mellan Skeppsbron och skärgården. Den skulle kunna samla upp alla dem utmed kusten som uppskattar en lugn och behaglig båtfärd bättre än bilköer. Staden många vill ha innehåller såväl puls som lugn.

Miljövänlig eldrift till sjöss är på väg. Superladdade eldrivna passagerarfärjor finns redan i Sverige. Det finns ett helt nytt patentsökt skrov kallat "Superdisplacement Hull" som är anpassat för att minimera bränsleförbrukningen i farter upp till 12 knop. Hela skärgårdsflottan byts ut för eldrift.

I hamnen kan ett mindre båtell inrymma en social mötesplats och övernattningsmöjlighet för sjösportskolans elever. Antingen flytande eller uppställd på "utfyllnaden".

Nuvarande bilparkeringen upp mot spårvagnshållplatsen kan bli en elegant fordonspool täckt av ett grönskande tak med glaslanterniner. Den kan innehålla såväl mark- som vattenfordon och stort utbud av olika sorters bilar för boende såväl i skärgården som i Långedrag.

Från taket nås kulturstigen som leder upp till bronsåldersröset och monumentet från vilket det är en vidunderlig utsikt ut mot havet. Fordonspoolen kan utnyttja den befintliga båtservicen i hamnen och båtellen de befintliga restaurangerna.

**Vi är tacksamma för synpunkter på denna delrapport
före 31 januari 2016 för att kunna ta ställning till nästa processteg.**

Långedrag 2015-12 -21

Studiecirkeln: Långedrags hamn/Medborgarkraften/Staden vi vill ha

-----	-----	-----
-----	-----	-----
-----	-----	-----